

На правах рукописи



Преснякова Надежда Геннадиевна

**РЕАЛИЗАЦИЯ ЭКОНОМИЧЕСКОЙ ПОЛИТИКИ РЕГИОНОВ
НОВОГО ОСВОЕНИЯ ДАЛЬНЕГО ВОСТОКА НА ОСНОВЕ МЕХАНИЗМА
ПАРТНЕРСКОГО ВЗАИМОДЕЙСТВИЯ**

Специальность 5.2.3. – Региональная и отраслевая экономика
(Региональная экономика)

АВТОРЕФЕРАТ

диссертации на соискание ученой степени
кандидата экономических наук

Владикавказ - 2024

Работа выполнена в федеральном государственном бюджетном образовательном учреждении высшего образования «Северо-Осетинский государственный университет имени Коста Левановича Хетагурова»

Научный руководитель: кандидат экономических наук, доцент
Акоева Мадина Айларовна

Официальные оппоненты: доктор экономических наук, доцент, профессор
кафедры мировой экономики федерального государственного автономного образовательного учреждения высшего образования «Белгородский государственный национальный исследовательский университет»

Манаева Инна Владимировна

кандидат экономических наук, доцент, доцент
кафедры «Цифровая и отраслевая экономика» федерального государственного бюджетного образовательного учреждения высшего образования «Ингушский государственный университет».

Полонкочева Фердоус Яхиевна

Ведущая организация: Федеральное государственное бюджетное образовательное учреждение высшего образования «Северо-Кавказский горно-металлургический институт (государственный технологический университет)»

Защита состоится «24» декабря 2024 г. в 10.00 часов на заседании диссертационного совета 24.2.399.03 по экономическим наукам на базе Северо-Осетинского государственного университета имени Коста Левановича Хетагурова по адресу: 362025, г. Владикавказ, ул. Ватутина, 44-46. Зал ученого совета.

С диссертацией и авторефератом можно ознакомиться в научной библиотеке Северо-Осетинского государственного университета имени Коста Левановича Хетагурова и на официальном сайте университета: www.nosu.ru. Электронная версия автореферата размещена на официальном сайте ВАК Министерства науки и высшего образования РФ <https://vak.minobrnauki.gov.ru>.

Отзывы на автореферат, заверенные печатью, просим направлять по адресу: 362025, г. Владикавказ, ул. Ватутина, 44-46, Диссертационный совет 24.2.399.03 Ученому секретарю.

Автореферат разослан «__» _____ 2024 г.

Учёный секретарь
диссертационного совета 24.2.399.03
кандидат экономических наук, доцент

Алиса Васильевна Олисаева

ОБЩАЯ ХАРАКТЕРИТИКА РАБОТЫ

Актуальность темы исследования. Работа посвящена вопросам реализации экономической политики регионов нового освоения Дальнего Востока на основе механизма партнерского взаимодействия, как одного из средств организационно-экономического решения развития данной территории. Дальний Восток, имеющий чрезвычайно важное геополитическое и геостратегическое значение, провозглашен национальным приоритетом развития на весь XXI век¹.

Серьезные социо-эколого-экономические проблемы препятствует устойчивому развитию исследуемого макрорегиона. Так, за шестилетний период (с 2017 по 2022 годы) численность населения сократилась на 4% (с 8,22 млн. человек до 7,90 млн. человек), численность рабочей силы сократилась на 3,7% (с 4,33 млн. человек до 4,17 млн. человек), средний возраст занятого населения увеличился почти на полтора года (с 40,8 до 41,4), смертность населения в трудоспособном возрасте увеличилась на 13% (с 589,3 до 677,5).

Целый ряд отрицательных факторов – сокращение инвестиций, закрытие высокотехнологичных производств российских и иностранных компаний, как следствие снижение уровня поставок и потребления практически во всех отраслях, введение экономических санкций против России – приводит к снижению темпов роста экономики и ее конкурентоспособности.

Объективной возможностью решения вышеназванных проблем является формирование и укрепление партнерских отношений на основе совершенствования механизма взаимодействия власти, бизнеса и общества. Потенциал данного симбиоза, аккумулированный в соответствующих формах, разработанных, внедренных со стороны власти и направленных на привлечение ресурсов частного сектора в различные сферы деятельности, позволит сократить и преодолеть преграды к устойчивому развитию.

Решение проблемы устойчивого и гармоничного развития региона на основе всеобщей освоенности территории, реализации ее социально-экономического

¹Статья Путина В.В. XXV саммит АТЭС в Дананге: вместе к процветанию и гармоничному развитию. – Текст: электронный. – URL: <http://kremlin.ru/events/president/news/56023> (дата обращения: 15.10.2020)

потенциала несомненно способствуют формированию единого целостного пространства макрорегиона, а также всех ее составляющих субъектов: федеральных округов, краев, областей, городов, муниципальных образований и т.д. Решение данной проблемы особо актуализировано для регионов нового освоения, обусловленного их спецификой: высокой капиталоемкостью и экологозатратными процессами, зависимостью от объема и структуры экспорта ресурсов и т.д.

Значимым для теории и практики эффективной региональной экономической политики является диагностика влияния условий деятельности, учета значимости целей, развитости форм сотрудничества власти, бизнеса и общества. В данном контексте дискуссионны методологические и практические подходы к количественной оценке систематизированных экономических показателей регионального развития.

Разработка эффективного механизма партнерского взаимодействия позволит установить объективно необходимые группы экономических показателей, учет наиболее значимых из которых обеспечит укрепление конкурентоспособности регионов, социально-рыночной модели экономики и реализацию необходимых и достаточных форм сотрудничества власти, бизнеса и общества.

Степень разработанности проблемы. В настоящее время в экономической науке не выработаны единые критерии, позволяющие оценить уровень результативного взаимодействия между властью, бизнесом, обществом в реализации региональной экономической политики и структурирующие отношения участников взаимодействия в условиях укрепления конкурентных преимуществ, обеспечения баланса экономических интересов, целей и развития сотрудничества.

Наличие обширных статистических данных по вопросам реализации экономической политики позволяют проводить разносторонний анализ развития, как регионов, так и страны в целом. При этом возникает необходимость группировки, классификации данной информации по категориям, позволяющим совершенствовать механизм государственного регулирования экономики на основе взаимодействия всех участников.

Вопросы взаимодействия власти, бизнеса и общества в рамках трех групп экономических показателей – укрепления конкурентоспособности, формирования социально-рыночной модели экономики и реализации различных форм сотрудничества – исследованы в экономической науке с различных точек зрения. Так, с позиции укрепления конкурентоспособности значимы труды М.В. Аликаевой, В.М. Вазагова, В.Г. Варнавского, Н.К. Попадюка, В.Ф. Уколова, Р.В. Фаттахова, Е.Г. Ясина и др. Многочисленные исследователи – Н.В. Зубаревич, М.А. Кантемирова, Г.Б. Клейнер, С.А. Липина, С.В. Макар, А.И. Татаркин, В.М. Юрьев и др. – посвятили работы социально-экономическим преобразованиям в регионах России. Ряд ученых – Б.С. Батаева, И.Ю. Беляева, С.В. Богачев, А.Ю. Зудин, Л.А. Костыгова, С.П. Перегудов, М.Р. Пинская, И.В. Сугарова, З.К. Тавбулатова, М.А. Эскиндаров и др. исследовали формы партнерского взаимодействия власти, бизнеса и общества. Разным аспектам взаимодействия посвящены публикации авторов: А.М. Беляева, А.Н. Бойко, Н.А. Завалько, Г.М. Кадыровой, Н.Л. Красюковой, Н.Н. Новоселовой, О.В. Паниной, И.А. Рождественской, О.Ю. Смысловой, А.А. Татуева, Ю.Н. Шедько и др.

Востребовано научное обоснование методологии выработки методического инструментария оценки регионального экономического развития. В частности, не раскрыты методы и критерии определения отношений власти, бизнеса, общества в проведении региональной экономической политики с учетом комплекса экономических показателей, отражающих все сферы жизнеобеспечения и процветания регионов.

Проблемы развития Дальнего Востока России исследованы в работах: П.В. Алексеева, П.Я. Бакланова, А.Б. Волынчук, А.П. Латкина, П.А. Минакира, З.Г. Мирзехановой, Н.Н. Михеевой, Е.Л. Плисецкого, Е.В. Харченковой и др. Исследованиям специфики регионов нового освоения посвящены труды В.Л. Бабурина, С.К. Белоусова, И.Н. Волковой, Н.Н. Ключевой, В.В. Кольцова, К.П. Космачева, А.Г. Поляковой, Г.А. Приваловской, В.С. Тикунова и др.

Несмотря на значительный объем работ, посвященных взаимодействию власти, бизнеса и общества, вопросы реализации экономической политики на

основе механизма партнерского взаимодействия, а также методики оценки их количественного и качественного уровня, на основе современных концепций управления, остались недостаточно разработанными. В частности, пока не выработаны методы количественной оценки показателей, способствующих динамике данного взаимодействия. Таким образом, остаётся открытым вопрос по установлению тех групп показателей, которые являются определяющими для оценки отношений власти, бизнеса, общества, а также отражающих действие факторов, стимулирующих развитие территориально отраслевой структуры хозяйства с учетом социальных, экономических, экологических особенностей каждого региона.

Определение указанных показателей, рекомендации по их изменению позволят реализовать экономическую политику на основе механизма партнерского взаимодействия при условии укрепления конкурентных преимуществ, формирования паритета прав, обеспеченных со стороны государства, и выбора деятельности, социально значимой и прибыльной для общества и бизнеса.

Цель диссертационной работы – обоснование необходимости реализации региональной экономической политики на основе усовершенствованного механизма эффективного партнерского взаимодействия власти, бизнеса и общества, обеспечивающего развитие регионов нового освоения Дальнего Востока.

Достижение цели предполагает решение следующих задач:

- исследовать и обобщить научные подходы к формированию механизма партнерского взаимодействия власти, бизнеса и гражданского сообщества, позволяющего достигать максимальный экономический эффект при оптимизации хозяйственной деятельности в условиях укрепления региональной конкурентоспособности, развития социально-рыночной модели экономики и обеспечения форм сотрудничества в региональной экономической политике;

- проанализировать действующие инструменты механизма партнерского взаимодействия по степени их влияния на эффективность реализации экономической политики и определить влияние трех групп экономических

показателей на формирование различных видов отношений в рамках реализации региональной экономической политики;

- разработать методику оценки эффективности региональной экономической политики на основе идентификации видов отношений власти, бизнеса, общества – партнерства, доминирования, конфликта, игнорирования;

- на основе разработанной методики оценки отношений власти, бизнеса, общества провести расчет трех групп экономических показателей с целью выявления типологии видов отношений, по данным которой предлагается разрабатывать мероприятия по оптимизации хозяйственной деятельности; обосновать взаимосвязь трех групп экономических показателей взаимодействия власти, бизнеса, общества, отражающих наличие условий, учет целей, форм сотрудничества, как элементов региональной экономической политики, способствующих развитию партнерства участников регионального рынка; выявить значимые показатели в динамике развития отношений по результатам принятых и реализованных мер, направленных на развитие партнерских отношений;

- обосновать необходимость разработки нового механизма региональной экономической политики, действующего на основе эффективного партнерства власти, бизнеса, общества, включающего такие элементы, как: оценка отношений участников взаимодействия, разработка комплекса мероприятий по анализу, планированию, реализации, контролю показателей, направленных на развитие партнерства в исследуемых регионах.

Объектом исследования является системная трансформация механизма партнерского взаимодействия власти, бизнеса и общества регионов нового освоения Дальнего Востока в рамках реализации региональной экономической политики.

Предметом исследования выступают отношения, возникающие в результате экономических и организационных процессов развития регионов нового освоения Дальнего Востока в условиях взаимодействия власти, бизнеса, общества, способствующего совершенствованию реализации региональной экономической политики.

Соответствие темы диссертации требованиям Паспорта специальностей ВАК (по экономическим наукам). Диссертационное исследование выполнено в соответствии с Паспортом научной специальности 5.2.3. – региональная и отраслевая экономика: региональная экономика (1.11. Региональная экономическая политика: цели, инструменты, оценка результатов; 1.15. Оценка эффективности региональной экономической политики в Российской Федерации, федеральных округах, субъектах федерации и муниципальных образованиях).

Теоретико-методологической основой исследования являются разработки и предложения исследователей в области устойчивого развития, укрепления конкурентоспособности и форм сотрудничества власти, бизнеса и общества. Составленные в работе таблицы, рисунки позволили визуально отразить аспекты механизма развития партнерского взаимодействия. На основе математических, статистических методов установлены состояние и динамика изменения отношений власти, бизнеса, общества в исследуемых регионах.

Теоретической и методологической основой работы являются положения наук: региональная экономика, институциональная экономика, стратегическое и территориальное планирование, концепции по укреплению партнерских отношений.

Инструментарно-методическую базу исследования составляют общенаучные диалектические методы (анализ, синтез, индукция и дедукция, научное абстрагирование), специальные методы (статистический, графический), единство исторического и логического подхода, а также математические методы.

Информационно-эмпирическая база исследования представлена нормативно-правовой базой, выполненными расчетами на основе сведений органов власти, Федеральной службы государственной статистики Российской Федерации о социально-экономических показателях регионов, платформ по реализации Национальных проектов России, промышленных парков, государственно-частных партнерств, территорий опережающего развития и др.

Рабочая гипотеза диссертационного исследования. В настоящее время развитие регионов нового освоения Дальнего Востока осуществляется в условиях

действия общих инструментов региональной экономической политики, не в полной мере направленных на развитие партнерских отношений власти, бизнеса, общества, позволяющих укреплять конкурентные преимущества, формировать социально-рыночную модель экономики и развивать формы сотрудничества. Исследование связей между тремя группами экономических показателей (условия-цели, условия-формы сотрудничества, цели-формы сотрудничества) подтверждает необходимость совершенствования механизма партнерского взаимодействия. Для достижения целей экономической политики регионов нового освоения Дальнего Востока актуальна разработка усовершенствованного механизма партнерского взаимодействия власти, бизнеса и общества, позволяющего обеспечить максимальный экономический эффект результатов хозяйственной деятельности.

На защиту выносятся следующие положения:

1. На основе систематизации научных подходов к развитию партнерских отношений власти, бизнеса, общества возникает возможность выделения группы экономических показателей реализации экономической политики регионов нового освоения Дальнего Востока, отражающих отношения участников взаимодействия – партнерство, доминирование, конфликт, игнорирование. Регионы, в которых отношения соответствуют партнерскому взаимодействию, характеризует наличие конкурентных преимуществ, реализация социально-рыночной модели экономики и действие необходимых и достаточных форм сотрудничества. Регионы нового освоения дополнительно требуют включения в оценку отношений власти, бизнеса, общества специфических показателей диагностики конкурентоспособности – экспорта ресурсов, капиталоемкости и процесса экологозатратности освоения.

2. Развитие партнерских отношений возможно при условии действия инструментов региональной экономической политики (указов Президента Российской Федерации, государственных программ, законов, постановлений, решений органов власти), направленных на правовое регулирование данного взаимодействия, а также соответствующих социально-экономическим приоритетам регионов, что требует активации данных инструментов в механизме партнерского взаимодействия. Их формирование федеральными и региональными

органами власти в рамках разработанного механизма будет способствовать реализации экономической политики.

3. В рамках определения уровня результативного взаимодействия власти, бизнеса, общества становится важным разработка методики оценки отношений участников с выделением трех групп экономических показателей (конкурентоспособность регионов, социально-рыночная модель экономики, формы сотрудничества) исходя из рассчитанных интегральных индексов, установления зависимости в каждой паре анализируемых показателей и выявления наиболее значимых из них. Проведенные расчеты, составляющие основу для составления типологии регионов по уровню взаимодействия власти, бизнеса, общества, послужат доказательной базой для обоснования усовершенствованного механизма обеспечения партнерских отношений в целях реализации экономической политики.

4. На основе предложенной методики необходимо провести оценку отношений власти, бизнеса, общества в исследуемых регионах Дальнего Востока, выявить наиболее релевантные показатели, обеспечивающие действенный системный механизм партнерского взаимодействия, создающий возможности оптимизации хозяйственной деятельности на всех уровнях экономики.

5. По результатам проведения оценки отношений участников партнерского взаимодействия следует разработать и обосновать рекомендации по формированию и реализации региональной экономической политики на основе механизма эффективного партнерского взаимодействия власти, бизнеса и общества, обеспечивающего развитие регионов нового освоения Дальнего Востока. В связи с этим актуальным становится алгоритм развития партнерских отношений, включающий: разграничение зон ответственности власти, бизнеса, общества; разработку рекомендаций по проведению мониторинга трех групп экономических показателей; разработку и реализацию институциональных, организационных, административных мер, наиболее значимых для всего макрорегиона; расчет трех интегральных индексов выделенных групп показателей; выявление релевантных показателей.

Научная новизна диссертационного исследования заключается в представлении теоретических положений и практических рекомендаций по разработке и обоснованию механизма партнерского взаимодействия власти, бизнеса, общества на основе систематизации экономических показателей конкурентоспособности регионов, социально-рыночной модели экономики и форм сотрудничества участников с целью решения своевременных проблем регионов нового освоения Дальнего Востока в рамках реализации региональной экономической политики.

Результаты исследования, определившие научную новизну, включают следующие:

1. Выявлена необходимость формирования механизма партнерского взаимодействия власти, бизнеса, общества в региональной экономической политике с обобщением факторов, влияющих на динамику изменения отношений участников, в зависимости от принадлежности к одной из трех групп экономических показателей – конкурентоспособность региона, социально-рыночная модель экономики и формы сотрудничества, что позволяет систематизировать показатели по степени их влияния на экономические и организационные процессы развития регионов нового освоения Дальнего Востока.

2. Выделены и классифицированы инструменты региональной экономической политики, подлежащие включению в механизм партнерского взаимодействия власти, бизнеса и общества, представляющие возможность определения действенных инструментов, отражающих степень укрепления социально-рыночной модели территории, нацеленной только на получение прибыли и имеющей потенциал для реализации социальных преобразований.

3. Разработана авторская методика идентификации отношений власти, бизнеса, общества с выделением методики определения их состояния и оценки динамики, направленные на:

- разработку усовершенствованного механизма обеспечения эффективного взаимодействия власти, бизнеса и общества,
- выявление показателей, препятствующих партнерским отношениям,

- повышение эффективности региональной экономической политики в регионах нового освоения Дальнего Востока.

4. Осуществлена апробация авторской методики выявления и статистической доказанности связи экономических показателей, выражающих наличие конкурентных преимуществ, степень развития социально-рыночной модели экономики и уровня реализации форм сотрудничества, характеризующих отношения власти, бизнеса, общества, что подтвердило действенность развития партнерских отношений для повышения эффективности региональной экономической политики и позволило выявить релевантные показатели ее реализации.

5. Разработан механизм совершенствования региональной экономической политики на основе взаимодействия власти, бизнеса, общества, предусматривающий регулярную оценку отношений участников взаимодействия, позволяющий оперативно проводить комплекс мероприятий по анализу, планированию, контролю экономических показателей макро и микроуровня в целях решения конкретных проблем развития регионов.

Теоретическая значимость диссертации заключается в предложенном авторском подходе к региональной экономической политике в условиях взаимодействия власти, бизнеса и общества. Рекомендации, полученные в ходе исследования, могут применяться при разработке программ развития региона в части подготовки мероприятий, направленных на устойчивое развитие и укрепление конкурентоспособности.

Практическая значимость диссертации Положения и выводы диссертации могут быть включены в программы дисциплин «Государственная политика развития реального сектора экономики», «Государственное регулирование экономики», «Разработка программ социально-экономического развития на региональном уровне», «Стратегия управления регионом», «Региональное управление и территориальное планирование» в высших учебных заведениях Российской Федерации.

Апробация результатов исследования. Основные положения и выводы диссертации докладывались, обсуждались и получили одобрение на конференциях, как всероссийских, так и международных, проходивших в Москве, Брянске, Махачкале, Нур-Султане. Предложенная методика развития партнерского взаимодействия внедрена в практическую деятельность, что подтверждается справками о внедрении результатов научного исследования.

Публикации и структура. По теме диссертационного исследования опубликовано 12 научных печатных работ, общим объемом – 13 п.л., из которых 7 работ в изданиях, рекомендованных ВАК Министерства науки и высшего образования Российской Федерации. Диссертация состоит из введения, трех глав, заключение, библиографический список, включающий 156 наименований и приложений.

ОСНОВНОЕ СОДЕРЖАНИЕ РАБОТЫ

Во введении обоснована актуальность темы для исследования, обозначен уровень разработанности, определены цель, задачи, объект, предмет исследования, представлена научная новизна, положения, выносимые на защиту, теоретическая и практическая значимость результатов исследования.

В первой главе проведено исследование региональной экономической политики Дальнего Востока в условиях взаимодействия власти, бизнеса, общества и обобщены научные подходы к формированию механизма партнерского взаимодействия, направленного на максимизацию экономического эффекта при оптимизации хозяйственной деятельности в условиях укрепления региональной конкурентоспособности, развития социально-рыночной модели экономики и обеспечения сотрудничества.

В процессе развития общественных отношений между различными субъектами власти, бизнеса, общества формируются взаимосвязанные и взаимообусловленные отношения. Меняются условия экономической системы и соответствующим образом трансформируются формы отношений, возникают новые инструменты.

В развитии механизма партнерского взаимодействия выделены три основных этапа. Первый этап – невмешательство государства в экономическую деятельность. Второй этап – вынужденное вмешательство государства в деятельность хозяйствующих субъектов с целью регулирования экономических и социальных процессов. Третий этап – активное развитие взаимоотношений власти, бизнеса, общества, позволяющее укреплять конкурентные преимущества, формировать социально-рыночную модель экономики и развивать формы сотрудничества, обеспечивающие максимальный экономический эффект. Выявление трех этапов в развитии взаимодействия подтверждает необходимость развития партнерских отношений в реализации экономической политики.

На основании Распоряжения Правительства РФ от 28.12.2009 г. №2094-Р (в редакции от 10.06.2023) «Об утверждении социально-экономического развития Дальнего Востока и Байкальского региона на период до 2025 года» выделены следующие регионы нового освоения: Камчатский край, Магаданская область, Сахалинская область, Еврейская автономная область, Чукотский автономный округ, Республика Бурятия, Забайкальский край. Однако учитывая реализацию программ развития, направленных на весь макрорегион, в работе проведена оценка отношений власти, бизнеса, общества во всем макрорегионе, включая Хабаровский край, Республику Саха (Якутия), Приморский край и Амурскую область. При этом рекомендации по развитию взаимодействия направлены, прежде всего, на указанные семь регионов нового освоения Дальнего Востока.

Говоря об участниках взаимодействия в Дальневосточном федеральном округе, определим их субъектность, как представлено рисунке 1. Так, со стороны власти – это федеральный, субфедеральный и межрегиональный уровни экономической политики. Субъекты взаимодействия бизнеса – это малые, средние, крупные предприниматели, а также их объединения: ОПОРА России, Дальневосточная торгово-промышленная палата, отраслевые организации, объединения работодателей и другие. Субъекты взаимодействия со стороны общества – граждане, научные организации, региональные экспертные группы, Дальневосточная ассоциация профсоюзов, Общероссийская общественная

организация «Деловая Россия», Общественная палата при полпреде Президента в Дальневосточном федеральном округе и другие.

Принимая во внимание многоаспектные связи, как между участниками власти бизнеса или общества, а также между тремя видами участников в целом, возникает вопрос возможности управления этим процессом, а именно развитием взаимодействия. Важно отметить, что взаимодействие является основой отражения внутренних свойств всех систем. При этом свойства системы меняются в результате взаимодействия. Развитие взаимодействия означает способы воздействия на изменение свойств системы, которые носят конструктивный характер.

Следовательно, поле исследования составляют необходимые и достаточные группы показателей, позволяющие оценить динамику отношений. По нашему мнению, данными группами показателей в широком понимании являются условия, учет целей и формы сотрудничества. Необходимость учета обусловлена тем, что условия регулируют отношения участников взаимодействия и отражают их взаимные права, обязанности и требования. Цели отражают намерения, обуславливающие тот или иной выбор субъекта. Формы сотрудничества позволяют определить эффект от взаимодействия – только получение прибыли или социально-экономические преобразования.

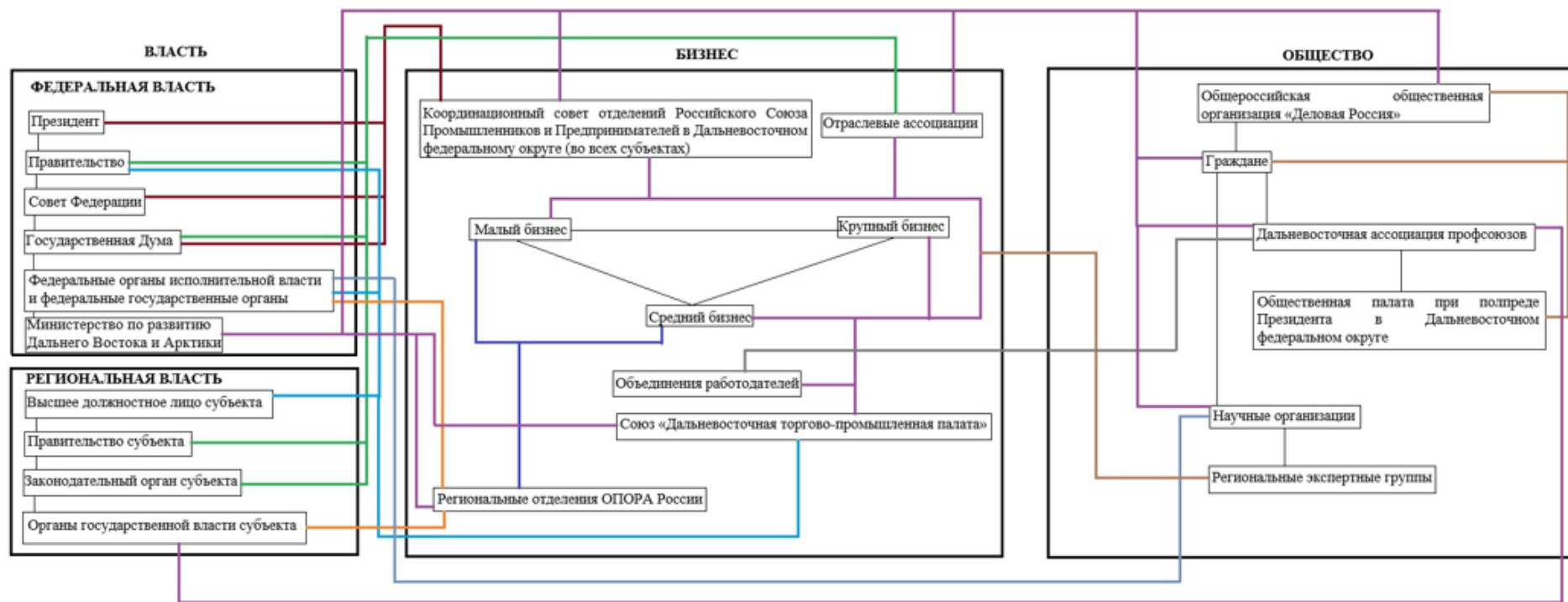


Рисунок 1 – Субъекты взаимодействия власти, бизнеса, общества в Дальневосточном федеральном округе²

² Составлено автором по результатам исследования

Нормативно-правовая база включает формальные экономические правила, определяемые государством и влияющие на первичный источник экономической производительности. Уровень развития институтов является определяющим для экономической эффективности. Следовательно, повышение экономической эффективности является результатом изменения институтов и региональной экономической политики. Наиболее высокий уровень сотрудничества имеет место в случае наличия высокого уровня рыночной интеграции.

Исследована динамика норм взаимодействия в макрорегионе в рамках трех этапах – 1993-1999 годы, 2000-2010 годы, 2011-2024 годы. Первый период – начальный этап развития взаимодействия, закреплённый в Конституции, регулирующий наличие условий для укрепления конкурентоспособности, учет целей и формы сотрудничества для всех участников взаимодействия. Развитие Дальнего Востока, изначально предусмотренное в рамках федеральной целевой программы, на втором этапе переходит в Стратегию социально-экономического развития и на третьем этапе в Национальную программу социально-экономического развития, что подчеркивает стратегическое значение данного макрорегиона для всей страны.

Второй этап характеризует принятие законов, направленных на развитие форм сотрудничества (концессионные соглашения, особые экономические зоны и др.), укрепление конкурентных преимуществ (защита конкуренции, инновационной инфраструктуры и др.), учет целей всех участников (долгосрочное социально-экономическое развитие, развитие малого и среднего бизнеса, деятельность Общественной Палаты и др.).

Третий этап отличает и расширение форм сотрудничества (общественный контроль, территории опережающего развития, государственно-частные партнерства, индустриальные парки, промышленные парки, финансовая поддержка инновационных проектов, специальные инвестиционные контракты, контрактная система в сфере закупок и др.), и формирование социально-рыночной модели экономики (национальные цели развития, долгосрочное социально-экономическое развитие, экономическое развитие и инновационная экономика), и

укрепление конкурентных преимуществ (Национальные Проекты: Демография, Здравоохранение, Туризм и индустрия гостеприимства, Образование, Малое и среднее предпринимательство, Жилье и городская среда, Культура, Безопасные качественные дороги, Экологи, Наука и университеты, Цифровая экономика, Производительность труда, Международная кооперация и экспорт, Модернизация транспортной инфраструктуры).

На региональном уровне находятся на этапе реализации многочисленные программы по укреплению конкурентоспособности, социально-экономическому развитию, как в целом по макрорегиону, так и в регионах нового освоения, в частности. Так, реализуются программы развития социальной сферы по направлениям здравоохранения, образования, доступной среды, социальной поддержки населения, качественного жилья, жилищно-коммунального хозяйства, современной городской среды, культуры, молодежной политики, общественного порядка, охраны окружающей среды, физической культуры и спорта. В трудовой сфере – по содействию занятости. В инновационной сфере – информационное общество, научная, научно-техническая, инновационная деятельность. В инфраструктурной сфере – транспорт и дорожное хозяйство. Программы, активизирующие предпринимательскую деятельность – экономическое развитие, энергетика, сельское хозяйство, продовольствие, сырье, рыбное хозяйство, лесное и охотничье хозяйство, внутренний и въездной туризм, торговля и услуги и др.

По результатам анализа действующих инструментов механизма партнерского взаимодействия приходим к выводу, что как на федеральном, так и региональном уровне в Дальневосточном федеральном округе нормативная база свидетельствует о наличии условий, направленных на укрепление конкурентоспособности регионов, учете целей, способствующих формированию социально-рыночной модели экономики, и реализации необходимых и достаточных форм сотрудничества. При этом инструменты, активизирующие партнерские отношения, отличает разрозненный характер, что влияет на их результативность и требует разработки единого механизма партнерского взаимодействия.

Во второй главе разработана авторская методика оценки эффективности региональной экономической политики на основе идентификации видов отношений власти, бизнеса, общества и проведен расчет экономических показателей с целью выявления типологии отношений, по данным которой предлагается разрабатывать мероприятия по оптимизации хозяйственной деятельности.

Конкурентоспособность региона, выступая результатом взаимодействия власти, бизнеса, общества, отражает способность территории и производить продукцию и оказывать услуги, соответствующие требованиям рынков, одновременно поддерживая высокий и стабильный уровень доходов населения. Степень участия власти, бизнеса, общества оказывает влияние на конкурентоспособность и развитие социальной, инновационной, трудовой, технологической, инновационной сфер.

Социальная сфера является определяющим фактором для уровня и качества жизни. Так, анализируемые показатели социальной сферы – среднедушевые доходы населения в месяц, отношение среднедушевого дохода к прожиточному минимуму, удельный вес населения с доходами ниже прожиточного минимума, обеспеченность населения врачами, обеспеченность населения жильем, индекс физического объема природоохранных расходов, количество зарегистрированных преступлений.

Значимость трудовой сферы отражает одна из целей устойчивого развития: только при условии наличия полной и производительной занятости и достойной работе для всех достигается поступательный, всеохватный и устойчивый экономический рост. Трудовая сфера представлена показателями – доля расходов государственного бюджета на образование, уровень безработицы, уровень занятости, численность студентов высших учебных заведений и средних специальных учебных заведений.

Инновационная сфера определяет динамику экономического развития, уровня и качества производительных сил. Показатели, включенные в инновационную сферу – численность персонала, занятого исследованиями и разработками, средняя

заработная плата научных работников, число организаций, выполняющих исследования и разработки, доля инновационных предприятий в общей структуре, количество выданных патентов и других охранных документов, доля продукции инновационных предприятий в общей структуре, используемые передовые производственные технологии.

Технологическая сфера, влияя на производство, обеспечивая создание новых отраслей и производств (охранные системы, робототехника, автоматизированное проектирование, бизнес-моделирование и др.) выступает одним из драйверов экономического роста. Исследованные показатели в технологической сфере – число используемых передовых технологий, отношение занятых к компьютерам, количество персональных компьютеров на 100 работников, степень износа основных фондов, стоимость основных фондов, затраты на внедрение и использование цифровых технологий (в процентах от ВРП).

Совершенствование инфраструктурной сферы является обязательным компонентом развития отраслей экономики и удовлетворения потребностей общества. Релевантные показатели в инфраструктурной сфере – число кредитных организаций, филиалов и плотность автомобильных дорог.

Отличительная черта исследуемого макрорегиона – это наличие наряду с выделенными группами конкурентоспособности дополнительных особенностей, включая зависимость развития от экспорта ресурсов, экологозатратный и капиталоемкий процесс освоения территории.

В современном мире социально ориентированная модель экономики обеспечивает наиболее скоординированное и эффективное взаимодействие. Положительная динамика экономического развития на постиндустриальном этапе зависит от эффективных процессов реализации рыночных (распределения ресурсов) и социальных (распределительной справедливости) механизмов.

Показатели, характеризующие группу учета целей – это валовой региональный продукт, доля малых и средних предприятий в валовом региональном продукте, уровень инновационной активности, доля социальных

расходов в валовом региональном продукте, доля государственной и частной собственности.

Увеличение экономических связей в процессе взаимодействия обеспечивает укрепление производственного потенциала, формирование единого целостного пространства и, как результат, рост валового регионального продукта.

Взаимодействие власти и бизнеса активизирует предпринимательскую деятельность, в частности, малое и среднее предпринимательство. Так, экономические, административные, институциональные, организационные меры со стороны власти способны формировать мотивационный эффект, стимулируя предпринимательскую активность.

Сотрудничество власти и бизнеса способствует росту инновационной активности. Факторы, влияющие на инновационную активность – финансирование научно-исследовательских разработок; регулирование инновационной деятельности на нормативном уровне; приоритетное развитие направлений науки и техники; развитие отраслей химической промышленности, биотехнологий, энергетики, робототехники, электроники, информационных технологий, природоохранной деятельности; обновление основных фондов; эффективная налоговая политика; уровень развития образования; уровень конкурентоспособности продукции; высококвалифицированные кадры и др.

Социальная политика предполагает организацию финансирования системы социальной защиты и ее бесперебойное функционирование. При этом участие бизнеса включает корпоративные программы, направленные на осуществление деятельности в различных направлениях социальной защиты.

Различные формы собственности – еще один критерий социально-рыночной модели экономики – позволяют, с одной стороны, избегать провалов в рыночной экономике за счет наличия государственной собственности, и, с другой стороны, усиливают конкуренцию, стимулируя активизацию предпринимательской деятельности за счет наличия частной собственности.

Формы сотрудничества, реализующие социально-экономические преобразования включают следующие показатели, подлежащие анализу:

инвестиции в особые экономические зоны и территории опережающего социально-экономического развития, инвестиции в государственно-частные партнерства и количество проектов, количество индустриальных парков, размер оказанной поддержки субъектам малого и среднего бизнеса и число получателей поддержки, объем субсидирования и число получателей субсидий.

Особые экономические зоны, предусматривающие конкурентные преимущества для предпринимательской деятельности, направлены на открытие новых производств, развитие отраслей производства и высоких технологий, туристической и рекреационной сфер, портовой и транспортной инфраструктуры, разработки и коммерциализации технологий. Налоговые преференции и льготы направлены на поддержку системообразующих предприятий за счет компенсаций процентных ставок по ссудам.

Государственно-частное партнерство, способствующее модернизации и совершенствованию инфраструктуры, обладает необходимым потенциалом, как для развития предпринимательской деятельности, так и обеспечения общественными благами. Индустриальные парки, включающие объекты промышленности, ориентированные на открытие или совершенствование производства и находящиеся под управлением управляющей компании, способствуют инновационному развитию, т.к. в пределах определенной территории позволяют сконцентрировать предприятия широкого профиля (технологические, научные, производственные, финансовые и др.).

Льготное кредитование – механизм взаимодействия власти и бизнеса, позволяющий изменить значение определенных сфер в структуре экономики. Субсидирование позволяет стимулировать бизнес в осуществлении общественно значимой деятельности. Региональные институты развития, выступающие инструментом достижения стратегических планов, способствуют модернизации экономики и социальному развитию.

Предложено рассматривать взаимодействие власти, бизнеса, общества, с одной стороны, с позиции реализуемой экономической политики, влияющей на формальные структуры, неформальные институциональные ограничения и

особенности их применения. И, с другой стороны, уровня достижения экономических показателей, отражающих факторы влияния на динамику изменения отношений в условиях реализуемой экономической политики, в рамках трех групп: конкурентоспособность региона, социально-рыночная модель экономики и реализация форм сотрудничества. По нашему мнению, отношения определяются в соответствии с показателями каждой из указанных групп, значения которых позволяют идентифицировать виды отношений.

Виды отношений анализировались с позиции конструктивного и деструктивного влияния на развитие экономики и социальной сферы макрорегиона с учетом динамики. При этом важно отметить не только установленные справедливые правила между участниками взаимодействия, хотя, безусловно, конструктивные отношения их не исключают. В большей степени речь идет о наличии условий, учете целей и формах сотрудничества, наиболее приемлемых для участников взаимодействия. При этом учитывая наличие многоаспектных связей власти, бизнеса, общества, приходим к необходимости мониторинга отношений с целью оценки приемлемости конкурентных преимуществ, учета целей и форм сотрудничества (в связи с возникновением новых вызовов). В этом случае наиболее конструктивная форма отношений – партнерство – означает в наибольшей степени соответствие условиям, учету целей и формам сотрудничества, и другие формы отношений подлежат совершенствованию.

Соответственно, чем выше доля участия в каждой из групп экономических показателей, тем выше и конкурентные преимущества региона, и социально-экономические показатели. При этом в случае несбалансированного учета целей всех участников, недостаточных условиях и формах сотрудничества отношения осуществляются по моделям доминирования, конфликта, игнорирования.

Определение наиболее значимых показателей в каждой группе обеспечивает возможность совершенствования инструментов, способствующих дальнейшему развитию взаимодействия и переходу от отношений доминирования, конфликта, игнорирования к партнерству. Важно отметить главенствующую роль власти по совершенствованию видов отношений, включающую принятие целого ряда мер по

нивелированию действия негативных факторов и усилению факторов, стимулирующих оптимизационную активность: организационных, экономических, инновационных, социальных и других.

С целью выявления показателей, препятствующих партнерским отношениям бизнеса, власти, общества, разработана авторская методика идентификации отношений участников взаимодействия для оценки и повышения эффективности региональной экономической политики и разработки усовершенствованного механизма по обеспечению партнерских отношений исходя из рассчитанных интегральных индексов по данным занимаемых мест в 41 экономическом показателе трех групп, установления зависимости в каждой паре анализируемых показателей (условия-цели, условия-формы сотрудничества, цели-формы сотрудничества) и выявления наиболее значимых из них.

В работе раскрыты социально-экономические характеристики регионов Дальнего Востока, определены особенности экономической деятельности в макрорегионе в условиях взаимодействия власти, бизнеса, общества. На основе показателей, характеризующих социально-рыночную модель экономики, развитие социальной, трудовой, инфраструктурной, инновационной, технологической сфер, а также формы сотрудничества составлены рейтинги регионов по трем интегральным индексам.

Предложена классификация всех регионов Дальнего Востока в зависимости от рассчитанных интегральных индексов социально-рыночной модели экономики, конкурентоспособности, форм сотрудничества по отношениям партнерства, доминирования, конфликта, игнорирования, представленных в таблице 1.

Предложенный авторский метод предусматривает оценку необходимости включения показателей в каждую из трех групп и установление взаимозависимости между данными группами. Наличие связей между тремя группами показателей подтверждено высокой степенью корреляции Пирсона в следующих группах: интегральных индексов форм сотрудничества и социально-рыночной модели экономики (0,87), интегральных индексов конкурентоспособности и форм

сотрудничества (0,83), интегральных индексов конкурентоспособности и социально-рыночной модели экономики (0,81).

Таблица 1 – Отношения власти, бизнеса, общества в регионах Дальнего Востока³

Регион	Место в рейтинге социально-рыночной модели экономики и интегральный индекс в данной группе	Место в рейтинге конкурентоспособности и интегральный индекс в данной группе	Место в рейтинге форм сотрудничества и интегральный индекс в данной группе	Сумма мест в рейтингах	Отношения власти, бизнеса, общества
Хабаровский край	1 (10,00)	1 (20,45)	1 (5,92)	3	Партнерство
Республика Саха (Якутия)	2 (10,39)	2 (24,86)	3 (8,54)	7	Партнерство
Приморский край	3 (10,54)	4 (25,38)	2 (6,71)	9	Партнерство
Амурская область	5 (11,58)	6 (28,57)	4 (11,40)	15	Партнерство
Камчатский край	6 (12,12)	3 (25,10)	8 (15,94)	17	Доминирование
Республика Бурятия	4 (11,05)	8 (31,51)	6 (13,82)	18	Доминирование
Забайкальский край	7 (14,83)	9 (32,82)	5 (12,17)	21	Конфликт
Магаданская область	8 (15,87)	5 (28,04)	9 (18,63)	22	Конфликт
Сахалинская область	9 (17,52)	7 (30,81)	7 (15,36)	23	Игнорирование
Чукотский автономный округ	11 (19,67)	10 (36,80)	10 (23,98)	31	Игнорирование
Еврейская автономная область	10 (18,19)	11 (38,77)	11 (25,53)	32	Игнорирование
Медианное значение	12,12	28,57	13,82		

Установлена зависимость интегральных индексов от входящих в их состав показателей, что позволило обосновать важность укрепления конкурентоспособности (1), формирования социально-рыночной модели экономики (2) и реализации форм сотрудничества (3), как необходимых и достаточных групп показателей в целях развития взаимодействия.

Выделены показатели, в наибольшей степени влияющие на итоговое значение каждого интегрального индекса и в наименьшей степени зависящие от внешних условий. Определение наиболее значимых показателей в каждом интегральном индексе позволяет на их основе совершенствовать механизм развития партнерского взаимодействия.

В каждой из трех групп доля дисперсии рассчитана для каждой пары показателей. Полагаем: наиболее значимыми для развития взаимодействия будут показатели, по которым доля дисперсии $R^2 \geq 0,7$, что соответствует высокой силе связи, и уровень значимости (значение p) $\leq 0,05$.

³ Составлено автором по результатам исследования

По результатам оценки значимости показателей, отражающих особенности региональной экономической политики в условиях взаимодействия власти, бизнеса, общества, выявлены двенадцать релевантных показателей: среднедушевые денежные доходы, обеспеченность населения врачами, численность студентов высших учебных заведений, количество выданных патентов и других охранных документов, число организаций, выполняющих исследования и разработки, стоимость основных фондов, плотность автомобильных дорог общего пользования с твердым покрытием, затраты на использование и внедрение цифровых технологий, предпринимательская активность (доля товаров и услуг, производимых предприятиями малого и среднего предпринимательства, в ВРП) и доля государственной собственности, объем субсидирования и поддержки субъектов малого и среднего предпринимательства.

Подтверждением значимости указанных показателей могут служить национальные проекты России и программы развития регионов. О значимости развития человеческого капитала свидетельствует реализация таких национальных проектов, как Демография, Жилье, Культура, Наука и Университеты, Образование, укрепляющих демографическое положение и способствующих социально-экономическому развитию. Самым многочисленным из них является Демография, реализуемый во всех регионах Дальнего Востока и насчитывающий 250 проектов (54%). В сфере Образования, Науки – 57 проектов (12%) во всех регионах, за исключением Камчатского края; в сфере Жилья – 37 проектов (8%) во всех регионах, кроме Чукотского автономного округа; в сфере Культуры – 33 проекта (7%) во всех регионах, кроме Сахалинской области, Чукотского автономного округа, Приморского края. Во всех регионах Дальнего Востока значимость малого, среднего предпринимательства подтверждает деятельность 63 проектов (14%) в данном направлении и развития автомобильных дорог – проект Безопасные качественные дороги – 22 проекта (5%).

В работе установлено, что для регионов нового освоения, где преобладают отношения доминирования, конфликта, игнорирования, реализуемые региональные программы и Национальные Проекты служат инструментом

совершенствования отношений. В то время, как для других регионов Дальнего Востока – Приморского края, Хабаровская края, Республики Саха (Якутия), Амурской области – действующие программы развития и Национальные Проекты направлены на поддержание партнерских отношений.

В третьей главе обоснована необходимость разработки нового механизма региональной экономической политики, действующего на основе эффективного партнерства власти, бизнеса, общества, включающего такие элементы, как: оценка отношений участников взаимодействия, разработка комплекса мероприятий по анализу, планированию, реализации, контролю показателей, направленных на развитие партнерства в исследуемых регионах.

Механизм развития взаимодействия представляет собой целенаправленные взаимоувязанные и взаимообусловленные инструменты (государственно-частные партнерства, особые экономические зоны, территории опережающего социально-экономического развития, субсидирование, льготное кредитование и др.) субъектов (федеральной и региональной власти) и объектов (бизнеса, общества) в реализации экономической политики.

Обоснованы и разработаны рекомендации по формированию региональной экономической политики на основе механизма эффективного партнерского взаимодействия власти, бизнеса и общества, обеспечивающего развитие регионов нового освоения Дальнего Востока, представленного на рисунке 2. Рекомендовано осуществлять алгоритм, как порядок действий развития партнерских отношений, определение ответственных подразделений с учетом разграничения зон ответственности: регулярный мониторинг трех групп экономических показателей; принятие мер, включая институциональные, организационные, административные экономические в показателях, наиболее значимых для всего макрорегиона и их реализация; расчет интегральных индексов конкурентоспособности, социально-рыночной модели экономики, форм сотрудничества на уровне макрорегиона; определение на основе рассчитанных интегральных индексов вида отношений власти, бизнеса, общества, а именно партнерство, доминирование, конфликт, игнорирование; выявление релевантных показателей развития взаимодействия;

добавление новых показателей в три группы показателей и оценка зависимости каждого интегрального индекса от входящих в его состав показателей.

Развитие взаимодействия характеризуется продолжительным эволюционным становлением, предполагающим плавный переход от одной стадии отношений к следующей более прогрессивной. Указанный механизм позволит объединить макроэкономические и институциональные подходы при формировании прогнозов по программам развития и их реализации в процессе проведения региональной экономической политики.

Одна из ведущих форм реализации взаимодействия – это государственные контракты, позволяющие определить сферы, по которым осуществляется совместная деятельность власти, бизнеса, общества. В работе проанализирована деятельность наиболее крупных десяти предприятий в каждом регионе Дальнего Востока по данным ежегодной выручки за период с 2017 по 2023 годы (на долю которых приходится порядка 40% всей выручки предприятий данного макрорегиона). Деятельность предприятий рассмотрена с учетом осуществляемого основного вида деятельности и, соответственно, принадлежности к одному из четырех видов (добыча полезных ископаемых, производство, услуги и общественный сектор) и наличия государственных контрактов. Определено распределение по сферам – добыча полезных ископаемых 22%, производство 50%, услуги 28%.

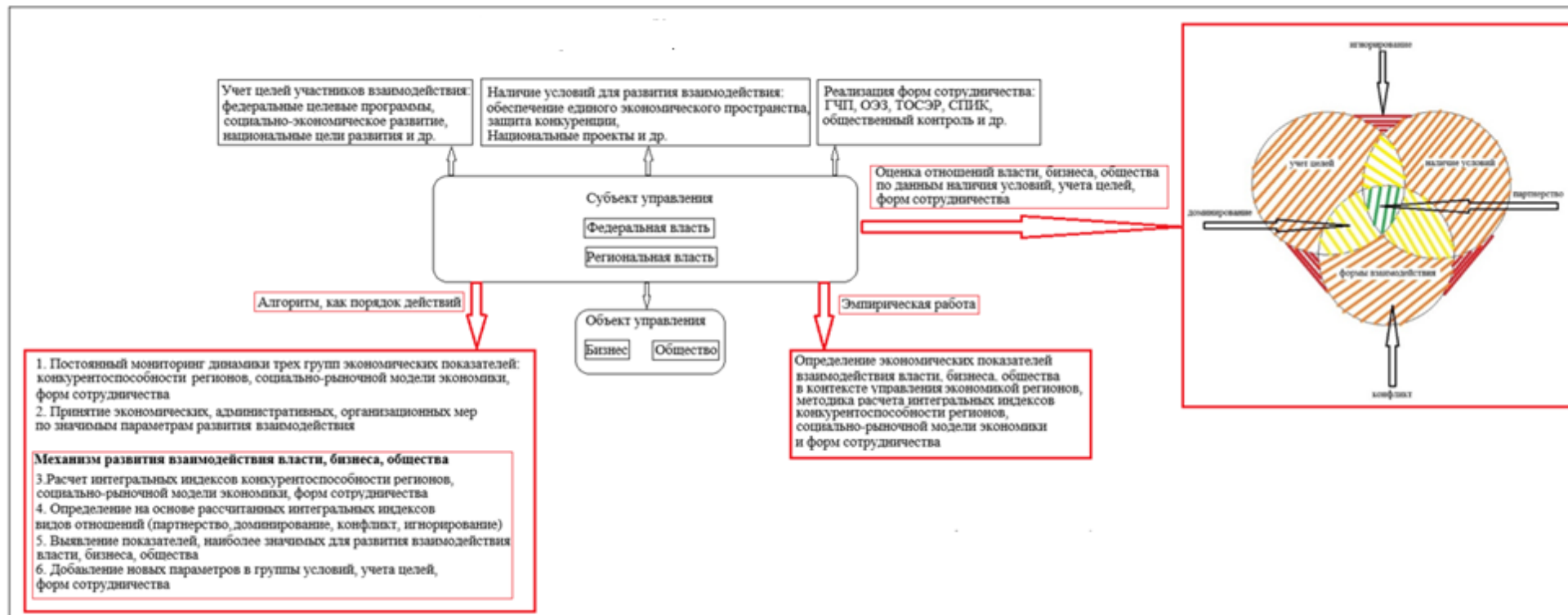


Рисунок 2 – Механизм партнерского взаимодействия в реализации экономической политики⁴

⁴ Составлено автором по результатам исследования

Далее выявлена группа предприятий, по которым стоимость государственных контрактов превышает среднее значение (в группе крупных предприятий). И для каждого предприятия рассчитывается процент крупнейших государственных контрактов в общей стоимости государственных контрактов (по пяти крупнейшим организациям для каждого крупного предприятия для всех исследуемых предприятий). Результаты представлены в таблице 2.

Таблица 2 – Взаимодействие власти, бизнеса в деятельности крупнейших предприятий Дальнего Востока⁵

Организация	Вид деятельности	Регион	Процент основных (5) гос контрактов для данного предприятия
ООО "УК БСМ"	42.12 Строительство железных дорог и метро	Хабаровский край	100
АО "БАМСТРОЙМЕХАНИЗАЦИЯ"	43.12.3 Производство земляных работ	Амурская область	100
АО "УРГАЛУГОЛЬ"	05.10.16 Добыча угля, за исключением антрацита, угля коксующегося и угля бурого, подземным способом	Хабаровский край	100
АО "ГИДРОСТРОЙ"	42.11 Строительство автомобильных дорог и автомагистралей	Сахалинская область	99
АО ХК "ЯКУТУГОЛЬ"	05.10.12 Добыча коксующегося угля открытым способом	Республика Саха	99
ООО "ГАЗПРОМ МЕЖРЕГИОНГАЗ ДАЛЬНИЙ ВОСТОК"	46.71 Торговля оптовая твердым, жидким и газообразным топливом и подобными продуктами	Хабаровский край	99
ООО "АСФАЛЬТ"	42.11 Строительство автомобильных дорог и автомагистралей	Амурская область	98
АК "АЛРОСА" (ПАО)	08.99.32 Добыча алмазов	Республика Саха	95
АО "САХАЭНЕРГО"	35.11.1 Производство электроэнергии тепловыми электростанциями, в том числе деятельность по обеспечению работоспособности электростанций	Республика Саха	89
АО "САХАТРАНСНЕФТЕГАЗ"	49.50.21 Транспортирование по трубопроводам газа	Республика Саха	83
АО "ЧУКОТЭНЕРГО"	35.11.1 Производство электроэнергии тепловыми электростанциями, в том числе деятельность по обеспечению работоспособности электростанций	Чукотский автономный округ	82
АО "ЧТК"	41.20 Строительство жилых и нежилых зданий	Чукотский автономный округ	72
ПАО "МАГАДАНЭНЕРГО"	35.12 Передача электроэнергии и технологическое присоединение к распределительным электросетям	Магаданская область	70

⁵ Составлено автором по результатам исследования

Результаты проведенных расчетов отражают выполнение конкретных региональных проектов. Так, Тихоокеанский транспортно-логистический кластер имеет стратегическое значение для развития всего макрорегиона. Данный проект позволит объединить ресурсы регионов Дальнего Востока, а именно Хабаровского края и Республики Саха (Якутия) и создаст непосредственный выход к рынкам Азиатско-Тихоокеанского региона в результате открытия новой Тихоокеанской железной дороги и порта Эльга.

Строительство второй линии Байкало-Амурской магистрали протяженностью 340 километров увеличит пропускную способность железнодорожных перевозок, откроет подъездные пути к крупным угольным месторождениям. Масштабный проект по модернизации Косаковского порта в Сахалинской области направлен на создание современного рыбного кластера, обеспечивающего инфраструктуру порта и включающего перерабатывающие мощности. Поддержка угледобывающей отрасли в Хабаровском крае направлена на развитие инфраструктуры обогатительной фабрики компании «Ургалуголь», строительство железной дороги и станции энергоснабжения.

Развитие взаимодействия – это продолжительный процесс, предполагающий организацию необходимых мер, включая экономические, административные, институциональные и др. по наиболее значимым экономическим показателям, свидетельствующим о направлениях совершенствования отношений.

Реализация экономической политики федеральными, региональными органами власти в рамках механизма партнерского взаимодействия позволяет проводить детальный анализ отклонений фактических показателей в группах конкурентоспособности, социально-рыночной модели экономики и формах сотрудничества в зависимости от планируемых. В этом случае возникает возможность более точного выявления причин отклонения. Следовательно, изменения инструментов региональной экономической политики будут ориентированы на соответствующие аспекты региональной экономической политики.

Реализация предложенных мер способствует укреплению национальной экономики в результате открытия совместных предприятий, развития научно-технологических центров, создания инновационных стартапов, объединений поставщиков и потребителей, туристских кластеров и др.

По результатам исследования разработан механизм эффективного партнерского взаимодействия власти, бизнеса и общества посредством управляемого нового освоения регионов Дальнего Востока, базирующегося на укреплении конкурентных преимуществ, обеспечении устойчивого развития, объединении ресурсов в различных направлениях, включая экономические, социальные, природно-географические, этнические, демографические и другие.

Основные положения диссертации отражены в следующих научных трудах.

Статьи в рецензируемых научных изданиях, включенных в перечень российских рецензируемых научных журналов и изданий для опубликования основных научных результатов диссертаций:

1. Алентьева Н.Г.⁶⁾, Шедько Ю.Н. Развитие государственно-частного партнерства в регионах нового освоения Дальнего Востока// Самоуправление. 2019. № 3. С. 17-20, 0,8 п.л. (авт. 0,4 п.л.)

2. Алентьева Н.Г. Инструменты развития взаимодействия власти, бизнеса и общества // Экономика и предпринимательство. 2019. №8. С. 162-165, 1,1 п.л.

3. Алентьева Н.Г., Амарсанаа С., Плисецкий Е.Л., Шедько Ю.Н. Политика государственного регулирования устойчивого развития промышленности Монголии // Управленческие науки. 2020. №4. С. 23-36, 2,2 п.л. (авт. 0,55 п.л.)

4. Алентьева Н.Г. Взаимодействие власти, бизнеса и общества как инструмент укрепления конкурентоспособности региона // Современная наука. 2021. №5. С. 18-21, 1,1 п.л.

5. Преснякова Н.Г. Институциональная среда развития и обеспечения взаимодействия власти, бизнеса и общества в регионах нового освоения Дальнего Востока // Экономика, предпринимательство и право. 2023. № 9. С. 3653-3670, 2,2 п.л.

6. Преснякова Н.Г., Кадырова Г.М., Шедько Ю.Н. Взаимодействие власти, бизнеса и общества как платформа по обеспечению устойчивого развития в Дальневосточном федеральном округе // Экономика. Налоги. Право. 2023. №16. С.51-67, 3,3 п.л. (ав. 1,1 п.л.)

⁶ Фамилия изменена на Преснякову на основании свидетельства о перемене имени

7. Преснякова Н.Г. Совершенствование региональной экономической политики на основе формирования механизма взаимодействия власти, бизнеса, общества//Экономика и управление: проблемы, решения. 2024. №11. 0,5 п.л.

Статьи в других изданиях

8. Алентьева Н.Г. Устойчивое развитие регионов Дальнего Востока / Ю. Н. Шедько, Н. Г. Алентьева // Механизм реализации стратегии социально-экономического развития государства: Сборник материалов XII Международной научно-практической конференции, Махачкала, 23–24 сентября 2020 года / под ред. Эсетовой А.М.. – Махачкала: Информационно-Полиграфический Центр ДГТУ, 2020. – С. 305-308. 0,2 п.л. (авт. 0,1 п.л.)

9. Алентьева Н.Г. Проблемы экономического роста и устойчивого развития территорий нового освоения Дальнего Востока // Экономическая безопасность: современные вызовы и поиск эффективных решений: материалы всероссийской научно-практической конференции (19 ноября 2020 г.). – Москва: Московский университет им. С.Ю. Витте, 2020. – 1197 с. с.189-200, 0,4 п.л.

10. Алентьева Н.Г. Современный институт партнерства власти, бизнеса и общества в реализации стратегии устойчивого развития региона // Вызовы цифровой экономики: развитие комфортной городской среды: сборник статей III Всероссийской научно-практической конференции с международным участием (21-22 мая 2020 г.). – Брянск: Брянский государственный инженерно-технологический университет, 2020. – 914 с. с. 39-44, 0,2 п.л.

11. Алентьева Н.Г. Устойчивое развитие регионов России в условиях цифровизации : Монография / Ю. Н. Шедько, Н. Г. Алентьева, Л. К. Бабаян [и др.] ; Под редакцией Ю.Н. Шедько. – Москва : Общество с ограниченной ответственностью "Издательство "КноРус", 2022. – 166 с. – ISBN 978-5-406-09005-3. – EDN CPBPUK. 10,4 п.л. (авт. 0,8 п.л.)

12. Преснякова Н.Г. Развитие социальной сферы в условиях взаимодействия власти, бизнеса, общества в Дальневосточном федеральном округе // Инновационные подходы в современной науке: сборник статей по материалам CLXXVI Международной научно-практической конференции «Инновационные подходы в современной науке». – Москва: Издательство «Интернаука», 2024. 0,2 п.л.