

На правах рукописи



Бабаян Левон Каренович

**РАЗРАБОТКА МОДЕЛИ РЕГИОНАЛЬНОЙ ЭКОНОМИЧЕСКОЙ
ПОЛИТИКИ СЛОЖНОСОСТАВНОГО СУБЪЕКТА РОССИЙСКОЙ
ФЕДЕРАЦИИ (НА МАТЕРИАЛАХ ТЮМЕНСКОЙ ОБЛАСТИ)**

Специальность 5.2.3. Региональная и отраслевая экономика:
(Региональная экономика)

АВТОРЕФЕРАТ
диссертации на соискание ученой степени
кандидата экономических наук

Владикавказ - 2024

Работа выполнена в федеральном государственном бюджетном образовательном учреждении высшего образования «Северо-Осетинский государственный университет имени Коста Левановича Хетагурова»

Научный руководитель: кандидат экономических наук, доцент

Ракута Наталья Васильевна

Официальные оппоненты: доктор экономических наук, профессор, профессор кафедры «Экономика инноваций и финансы» федерального государственного бюджетного образовательного учреждения высшего образования «Владимирский государственный университет имени Александра Григорьевича и Николая Григорьевича Столетовых»

Фраймович Денис Юрьевич

кандидат экономических наук, доцент, старший научный сотрудник Центра федеративных отношений и регионального развития федерального государственного бюджетного учреждения науки Институт экономики Российской академии наук

Сорокина Наталья Юрьевна

Ведущая организация: Акционерное общество «Институт региональных экономических исследований»

Защита состоится «23» декабря 2024 г. в 15.00 часов на заседании диссертационного совета 24.2.399.03 по экономическим наукам на базе Северо-Осетинского государственного университета имени Коста Левановича Хетагурова по адресу: 362025, г. Владикавказ, ул. Ватутина, 44-46. Зал ученого совета.

С диссертацией и авторефератом можно ознакомиться в научной библиотеке Северо-Осетинского государственного университета имени Коста Левановича Хетагурова и на официальном сайте университета: www.nosu.ru. Электронная версия автореферата размещена на официальном сайте ВАК Министерства науки и высшего образования РФ <https://vak.minobrnauki.gov.ru>.

Отзывы на автореферат, заверенные печатью, просим направлять по адресу: 362025, г. Владикавказ, ул. Ватутина, 44-46, Диссертационный совет 24.2.399.03 Ученому секретарю.

Автореферат разослан «__» _____ 2024 г.

Учёный секретарь
диссертационного совета 24.2.399.03
кандидат экономических наук, доцент

Алиса Васильевна Олисаева

ОБЩАЯ ХАРАКТЕРИСТИКА РАБОТЫ

Актуальность темы исследования. Региональная экономическая политика реализуется с целью обеспечения экономического роста, сбалансированного и устойчивого развития территорий и, как следствие, повышения качества и уровня жизни населения. Для достижения целей региональной экономической политики представляется важным вопрос о совершенствовании инструментов ее реализации. Такие инструменты, как стратегии социально-экономического развития, программы и проекты, кластеры, цифровые платформы, особые экономические зоны и другие, определяют вектор и приоритеты развития регионов.

Регионы Российской Федерации имеют дифференцированное социально-экономическое развитие, что является острой проблемой региональной экономической политики. Особую важность данной проблеме придает наличие сложносоставных субъектов, в которых особенно усиливается разрыв социально-экономического развития и отмечаются сложности реализации региональной экономической политики. В правовой научной литературе «сложносоставные субъекты Российской Федерации» определяются как «края и области, в состав которых входят иные равноправные с ними субъекты Федерации – автономные округа, которые обладают существенной спецификой статуса, проявляющегося в более сложном, чем в иных субъектах, характере внутригосударственных правовых связей и отношений, обусловленных особенностями их устройства»¹. Вопросы развития сложносоставных субъектов с точки зрения их регионально-экономической специфики нуждаются в дополнительном и углубленном изучении. Экономическое развитие таких субъектов характеризуется попытками формирования интеграции. Органы власти таких сложносоставных регионов заключают договор о сотрудничестве с целью концентрации ресурсов для достижения единых целей и решения комплекса задач в рамках повышения уровня экономического развития и устойчивости каждого из субъектов. Тем не менее, добиться идеальной модели

¹ Ширыкалов, А. Б. Конституционно-правовой статус сложносоставного субъекта Российской Федерации: новейшее время / А. Б. Ширыкалов // Научные исследования. – 2017. – Т. 1, № 6(17). – С. 55-58.

взаимодействия инструментов региональной экономической политики в полной степени не удалось.

Одним из таких сложносоставных субъектов Российской Федерации является Тюменская область, в состав которой входят такие субъекты Российской Федерации, как Ханты-Мансийский автономный округ – Югра и Ямало-Ненецкий автономный округ. Анализ результатов регионального экономического развития в данных регионах позволил выявить отсутствие единства целей и задач развития данной территории.

Обозначенные проблемы определили актуальность данного диссертационного исследования, методические и практические результаты которого могут быть тиражированы для решения проблем развития других сложносоставных субъектов федерации для аккумуляции их управленческих и экономических ресурсов, обеспечения устойчивого экономического роста, социального и инновационного развития.

Степень разработанности темы исследования. Вопросы определения сущности и содержания понятия «регион» раскрыты в научных исследованиях Гранберга А.Г., Долятовского В.А., Зубаревич Н.В., Лексина В.Н., Маркузена Э., Некрасова Н.Н., Усковой Т.В., Шедько Ю.Н., Щепаньского Я. Теоретико-методологические аспекты понятия и содержания регионального экономического развития описаны в научных трудах и исследованиях Ансоффа И., Байрамуковой Е.И., Бойко А.Н., Жихаревича Б.С., Комова В.Э., Краснопольского Б.Х., Красюковой Н.Л., Рождественской И.А., Селиверстова В.Е., Тамбовцева В.Л., Таточенко Т.В. Содержание теорий территориальной организацией экономики и их взаимосвязи с региональной экономической политикой описаны в научных работах Каца Р., Колосовского Н.Н., Куинна Дж., Минакира П.А., Портера М., Хегерстанда Т., Шумпетера Й.

Вопросы определения сущности механизмов и инструментов региональной экономической политики определены в научных трудах Аликаевой М.В., Григорьевой О.В., Коломийченко О.В., Махотаевой М.Ю., Нуреева Р.М., Пивоваровой О.В., Рабадановой А.А., Фихтнер О.А., Цветкова А.Н. Методологические аспекты ресурсной компоненты устойчивого

регионального экономического развития описаны в работах Галазовой С.С., Крейденко Т.Ф., Липиной С.А., Лапыгина Ю.Н., Низамутдинова М.М., Орешникова В.В., Тулиновой Д.В., Фаттахова Р.В.

Несмотря на глубокую изученность темы регионального экономического развития, ряд вопросов, связанных с реализацией региональной экономической политики сложносоставных субъектов Российской Федерации требуют дополнительного освещения в научной литературе.

Целью исследования является обоснование и разработка теоретико-методических основ региональной экономической политики сложносоставного субъекта на основе совершенствования инструментов ее реализации, что позволит обеспечить его устойчивое развитие.

Для достижения установленной цели диссертационного исследования предполагается решение ряда следующих **задач**:

- раскрыть сущность реализации региональной экономической политики сложносоставного субъекта Российской Федерации, ее инструментов и методов оценки;
- разработать методику определения потенциальных приоритетов региональной экономической политики сложносоставных субъектов Российской Федерации с целью совершенствования ее инструментов;
- сформировать предложения по совершенствованию цифровых инструментов реализации региональной экономической политики сложносоставных субъектов Российской Федерации;
- выявить факторы, влияющие на региональное экономическое развитие и обеспечивающие устойчивость региональных экономических систем сложносоставных субъектов Российской Федерации;
- представить практические рекомендации по формированию модели региональной экономической политики сложносоставных субъектов Российской Федерации на основе совершенствования ее инструментов.

Объектом исследования является региональная экономическая политика сложносоставных субъектов Российской Федерации, а также инструменты ее реализации.

Предметом исследования являются экономико-организационные отношения, возникающие в процессе реализации и совершенствования инструментов региональной экономической политики сложносоставных субъектов Российской Федерации.

Соответствие темы диссертации требованиям Паспорта специальностей ВАК (по экономическим наукам). Диссертационное исследование выполнено в рамках Паспорта научной специальности 5.2.3. – Региональная и отраслевая экономика: региональная экономика. Область диссертационного исследования соответствует п. 1.3. «Региональное экономическое развитие и его факторы. Проблемы сбалансированности регионального развития. Сбалансированность региональных социально-экономических комплексов», п. 1.7. «Факторы устойчивости региональных экономических систем» и п. 1.11 «Региональная экономическая политика: цели, инструменты, оценка результатов».

Теоретико-методологическая основа исследования. Теоретическую и методологическую основу диссертационного исследования представили фундаментальные и прикладные научные исследования отечественных и зарубежных авторов по теоретическим аспектам регионального экономического развития. В рамках подготовки и проведения аналитической части исследования были использованы математические, экономико-статистические методы научного исследования, контент-анализ, а также системный анализ с целью выявления особенностей и характеристик системы регионального экономического развития, ресурсных компонентов устойчивого регионального развития, а также выявления факторов, влияющих на него.

Инструментарно-методическую базу исследования составили такие методы научного исследования, как: контент-анализ нормативных правовых источников и научной литературы, экономико-статистический анализ, системный и сравнительный анализы, корреляционный анализ, экономико-математическое моделирование, а также критический анализ и оценка положений теорий территориальной организации экономики. Сочетание данных методов научного исследования позволило комплексно рассмотреть сущность и

проблемное поле объекта и предмета диссертационного исследования, выявить потенциальные направления совершенствования инструментов региональной экономической политики, а также разработать методические и практические рекомендации по формированию устойчивой системы регионального развития.

Информационно-эмпирическую базу исследования составили нормативные правовые акты Российской Федерации и субъектов Российской Федерации в сфере реализации региональной экономической политики, а также, статистические данные Федеральной службы государственной статистики Российской Федерации, открытые данные органов государственной власти федерального и регионального уровней, расположенные в информационно-коммуникационной сети Интернет.

Рабочая гипотеза исследования диссертационного исследования. Реализация региональной экономической политики сложносоставных субъектов Российской Федерации осуществляется путем применения таких инструментов, как разработка и реализация документов стратегического планирования и кластерная политика. Это способствует положительному воздействию на экономику сложносоставных регионов и решению ряда отличительных проблем, связанных, в том числе, и с их территориально-административной спецификой. Модель региональной экономической политики сложносоставных субъектов Российской Федерации, объединенных общей территорией и системой стратегического планирования, будет способствовать обеспечению координации и единству установленных целей, что приведет к повышению степени устойчивости их региональных систем.

Положения, выносимые на защиту:

1. В ходе анализа сущности региональной экономической политики сложносоставных субъектов Российской Федерации становится возможным систематизировать инструменты ее реализации в рамках действующей модели. Выявлена необходимость совершенствования данной модели на основе включения в ее состав таких инструментов, позволяющих координировать управленческие и экономические ресурсы сложносоставных субъектов Российской Федерации.

2. Анализ существующих методов оценки уровня устойчивости региональных экономических систем не в полной мере обеспечивает выделение и обоснование приоритетов региональной экономической политики сложносоставных субъектов Российской Федерации. Представляется целесообразным проведение оценки уровня устойчивого развития сложносоставного субъекта на основе анализа комплекса показателей, характеризующих уровень устойчивого регионального развития как результирующего показатель проведения интегральной оценки. В связи с чем, необходима разработка методики и алгоритма определения потенциальных приоритетов регионального экономического развития сложносоставных субъектов Российской Федерации, что позволит выявить и обосновать приоритетные экономические специализации исследуемых регионов.

3. Результаты реализации региональной экономической политики сложносоставного субъекта Российской Федерации позволяют выявить отсутствие цифровых инструментов, обеспечивающих процессы ее реализации. В связи с этим, необходимо разработать практические рекомендации по формированию цифровой платформы реализации региональной экономической политики сложносоставного субъекта, что позволит сформировать и внедрить инновационный инструментарий в ее действующую модель.

4. Важным условием обеспечения регионального экономического развития сложносоставного субъекта Российской Федерации становится применения инструментов кластерной политики. В связи с этим, целесообразно выявить факторы, влияющие на ее формирование и реализацию в исследуемых регионах. Для этого необходимо определить методы анализа и оценки таких факторов, а также выявить приоритетные направления кластерной политики.

5. Конечной целью формирования модели региональной экономической политики сложносоставного субъекта Российской Федерации должно стать включение в нее инструментов, способствующих определению ее приоритетов на основе оценки уровня устойчивого развития, учета факторов, влияющих на формирование кластерной политики, а также цифровых инструментов ее реализации.

Научная новизна диссертационного исследования заключается в разработке направлений совершенствования модели региональной экономической политики сложносоставных субъектов Российской Федерации на основе внедрения отдельных инструментов ее реализации региональной экономической политики, что позволит повысить уровень устойчивого развития.

Результаты исследования, определяющие научную новизну, состоят в следующем:

1. Раскрыта сущность региональной экономической политики сложносоставных субъектов Российской Федерации, что содержательно отличается от общих подходов к ее трактовке тем, что в основу ее разработки и реализации заложены только положения договора о совместном интегрированном развитии. Это позволило сделать вывод о необходимости дополнения инструментов региональной экономической политики сложносоставных субъектов Российской Федерации другими инструментами, позволяющих обеспечить единство целей и задач развития исследуемых территорий, а также концентрацию управленческих и экономических ресурсов для его достижения.

2. Разработана и апробирована методика определения потенциальных приоритетов региональной экономической политики сложносоставных субъектов Российской Федерации, основанная на проведении анализа документов стратегического планирования на федеральном и региональном уровне, отборе критериев их оценки и систематизации и дополнения комплекса динамических показателей устойчивого регионального развития, отличающегося от ранее сформированных выделением инновационных показателей с целью их использования для оценки уровня устойчивого развития сложносоставных субъектов Российской Федерации, расчета их интегральной оценки, что позволило обеспечить совершенствование методических основ реализации региональной экономической политики в таких территориях, а также установить инновационные и наукоемкие отрасли их экономики и выявить сферы, нуждающиеся в дополнительной государственной поддержке.

3. Сформированы предложения по разработке цифровой платформы реализации региональной экономической политики сложносоставных субъектов Российской Федерации, в рамках которой будут реализованы шесть модулей: аналитический, планирования и прогнозирования, проектного управления, координационный и коммуникационный, оценки эффективности и мониторинга, что позволит обеспечить внедрение и использование инновационных инструментов устойчивого развития сложносоставных территорий. Данная цифровая платформа должна стать одним из дополнительных инструментов, которые включены в состав действующей модели региональной экономической политики.

4. Выявлены факторы, влияющие на региональное экономическое развитие сложносоставного субъекта, что позволило обосновать и установить его приоритетные направления с учётом проведения расчета коэффициентов корреляции Пирсона и расчета критериев Стьюдента для отбора статистически значимых показателей по каждому исследуемому региону, а также определить инновационную форму взаимодействия кластеров внутри сложносоставного субъекта, а именно: форму межрегионального кластерного сотрудничества, что позволит аккумулировать совместные ресурсы кластеров для достижения целевых показателей регионального экономического развития сложносоставных территорий.

5. Представлена модель региональной экономической политики сложносоставного субъекта, дополненная кластерными инструментами и цифровой платформой, а также методикой оценки уровня устойчивого развития для выявления и обоснования приоритетных направлений развития исследуемых территорий. Данная модель способствует обеспечению единства целей и задач развития сложносоставных субъектов и аккумулированию управленческих и экономических ресурсов, направленных на обеспечение экономического роста.

Теоретическая значимость исследования состоит в раскрытии сущности региональной экономической политики сложносоставных субъектов Российской Федерации, а также ее инструментов, что позволило выявить проблемы ее реализации. На основе чего, разработаны теоретико-методические

рекомендации по совершенствованию действующей модели региональной экономической политики сложносоставных субъектов с включением в нее нового инструментария.

Практическая значимость исследования заключается в возможности совершенствования существующей модели реализации региональной экономической политики сложносоставного субъекта Российской Федерации путем внедрения и адаптации инновационных инструментов и применения методики определения ее потенциальных приоритетов.

Материалы исследования могут быть использованы в учебном процессе высших учебных заведений при подготовке конспектов лекций, практикумов, учебных пособий по дисциплинам экономико-управленческого блока. Также полученные научные результаты могут быть использованы в деятельности органов государственной власти Российской Федерации и субъектов Российской Федерации по вопросам реализации региональной экономической политики.

Апробация результатов исследования. Достоверность и обоснованность полученных научных результатов в рамках проведения диссертационного исследования подтверждаются применением методов научного исследования, анализом и использованием положений фундаментальных научных трудов, а также наличием обоснованных выводов по результатам получения научных результатов, а также внедрением их в учебный процесс, практическую деятельность органов власти и научно-исследовательскую деятельность.

Основные положения диссертационного исследования были доложены и одобрены на 14 международных, всероссийских и национальных научно-практических конференциях за 2021-2024 годы.

Отдельные положения диссертационного исследования использованы при выполнении фундаментальной научно-исследовательской работы по государственному заданию по теме «Теория и методология пространственного распределения экономических ресурсов» (приказ Финансового университета от 12 июля 2022 № 1762/о) в части установления взаимосвязи теорий территориальной организации экономики с приоритетами региональной экономической политики.

Выводы и основные положения диссертации используются в практической работе Департамента региональной политики Министерства экономического развития Российской Федерации при формировании и обеспечении системы взаимодействия органов федеральной и региональной власти и бизнеса, а также при установлении приоритетов долгосрочного социально-экономического развития субъектов Российской Федерации.

Материалы диссертации используются кафедрой «Государственное и муниципальное управление» Факультета «Высшая школа управления» Финансового университета в преподавании учебных дисциплин «Система государственного и муниципального управления», «Проектное управление социально-экономическим развитием региона».

Апробация и внедрение результатов исследования подтверждены соответствующими документами.

Публикации и структура работы. Основные положения диссертационного исследования отражены в 16 публикациях, в том числе 7 работ авторским объемом 5,39 п.л. опубликованы в рецензируемых научных изданиях, определенных ВАК при Минобрнауки России, а также 2 публикации авторским объемом 2,0 п.л. опубликованы в наукометрической базе данных RSCI. Все публикации по теме диссертации.

Последовательность представленного материала основана на логике изложения материалов по решению поставленных задач в рамках установленной цели исследования. Диссертация состоит из введения, трех глав (9 параграфов), заключения, библиографического списка, включающего 111 наименований, 105 приложений. Диссертация изложена на 300 страницах, содержит 24 рисунка, 35 таблиц, 4 формулы. На страницах 196-300 размещены приложения к диссертационному исследованию, которые содержат 2 рисунка и 103 таблицы.

ОСНОВНОЕ СОДЕРЖАНИЕ РАБОТЫ

Во введении приводится обоснование актуальности темы и степени разработанности диссертационного исследования, устанавливаются его цель, задачи, определяется научная новизна исследования, обозначаются положения, выносимые на защиту, а также теоретическая и практическая значимость диссертационного исследования.

В первой главе диссертации раскрыта сущность и содержание региональной экономической политики сложносоставных субъектов Российской Федерации на основании проанализированных инструментов ее реализации, среди которых ведущими выделены такие инструменты, как система стратегического планирования и кластерная политика. Также проанализированы виды ресурсов, обеспечивающие устойчивость региональной экономической системы.

Комплексная схема реализации региональной экономической политики сложносоставных субъектов Российской Федерации представлена на рисунке 1.

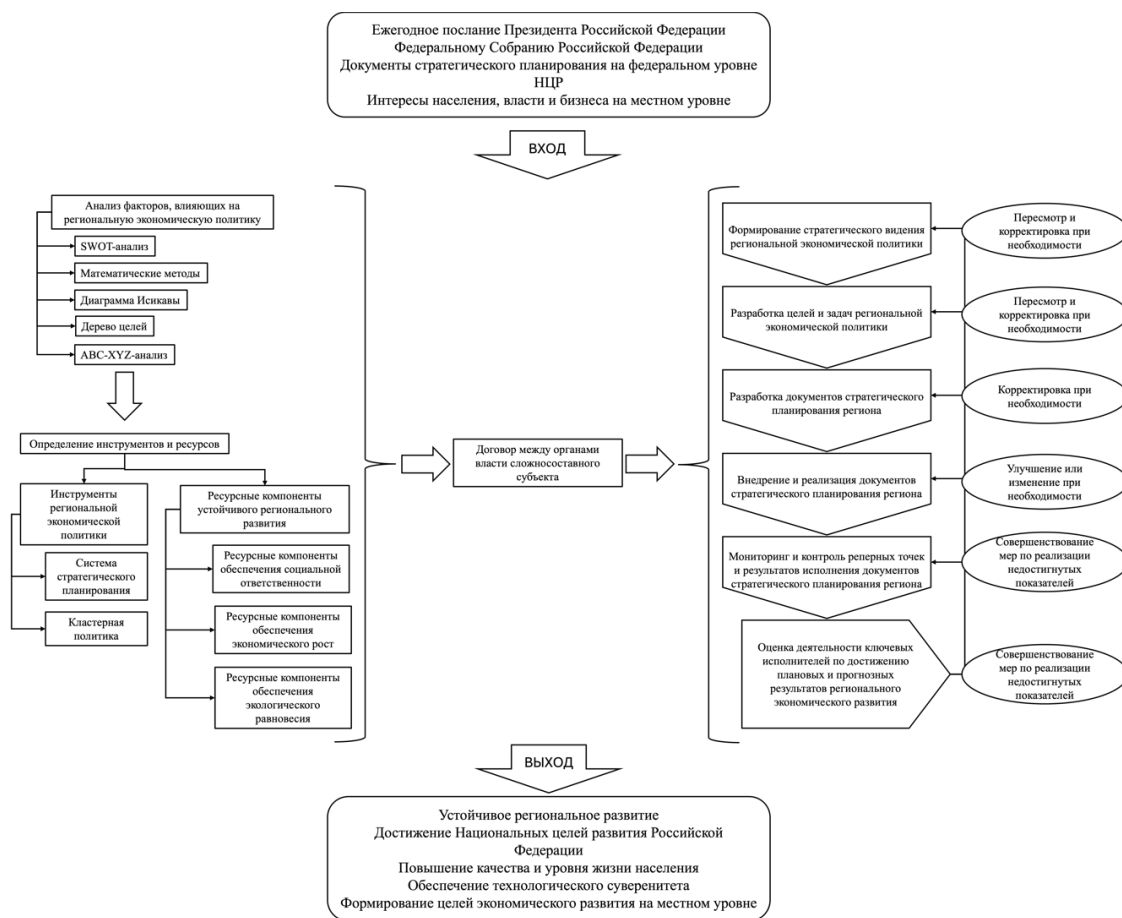


Рисунок 1 – Комплексная схема реализации региональной экономической политики²

² Составлено автором по результатам исследования

Представленная схема включает в себя полученные результаты исследования: поэтапно определены задачи региональной экономической политики сложносоставного субъекта. В качестве «входа» заложен процесс, факторы и инструменты развития территории. На «выходе» определены достижение результатов региональной экономической политики по достижению национальных целей и стратегических задач развития в рамках реализации национальных проектов.

Во второй главе диссертационного исследования проанализированы сущность и особенности реализации региональной экономической политики на примере сложносоставного региона – Тюменской области. В рамках оценки текущего состояния и определения приоритетных направлений региональной экономической политики сформирован комплекс динамических показателей устойчивого регионального развития, отличающийся от ранее сформированных комплексов показателей выделением инновационных, в связи с определением инновационного компонента устойчивого развития. Таким образом, были систематизированы показатели по трем укрупненным блокам, составляющим устойчивое региональное развитие: социальный блок, экономический блок и инновационный блок.

Это позволило использовать данные показатели для анализа и оценки уровня устойчивого развития сложносоставного субъекта Российской Федерации и выделения приоритетов региональной экономической политики. Сформированный комплекс показателей представлен в таблице 1.

Таблица 1- Комплекс показателей для оценки уровня устойчивого регионального развития³

Показатели, характеризующие уровень социального развития региона	Показатели, характеризующие уровень экономического развития региона	Показатели, характеризующие уровень инновационного развития региона
1	2	3
Темп роста численности населения	Темп роста основных фондов на конец года по полной учетной стоимости	Темп роста объема инновационных товаров, работ, услуг

³ Составлено автором по результатам исследования

Продолжение таблицы 1		
1	2	3
Темп роста продолжительности жизни при рождении	Темпа увеличения оборота розничной торговли, млн руб.	Темп уровня инновационной активности предприятий
Темп роста количества зарегистрированных преступлений	Темп объема платных услуг населению по полному кругу организаций	Темп роста количества разработанных передовых производственных технологий
Темп уровня безработицы	Темп роста объемов инвестиций в основной капитал	Темп роста удельного веса организаций, осуществлявших технологические инновации в общем числе обследованных организаций
Темп реальной заработной платы работников организаций	Темп роста индекса промышленного производства	Темп роста объема затрат на инновационную деятельность организаций

Также с целью проведения оценки текущего состояния устойчивого регионального развития предложено использовать интегральную оценку показателей, определенных в сформированном комплексе. Для расчета интегральных показателей социального, экономического и инновационного развития использованы формулы (1) и (2)

$$I_m = \sqrt[n]{X_1 \times X_2 \times \dots \times X_n}, \quad (1)$$

где I_m – интегральный показатель,

X_1, X_2, X_n – анализируемые показатели,

n – количество анализируемых показателей.

При этом расчет X_n осуществляется по формуле (2)

$$X_n = \frac{X_{b+1}}{X_b}, \quad (2)$$

где X_n – анализируемый показатель,

X_b – значение показателя в базовом периоде,

X_{b+1} – значение показателя в текущем периоде.

Таким образом, по итогам проведенных вычислений представлены следующие результаты интегрированных показателей социального, экономического и инновационного развития сложносоставного субъекта.

Результаты расчетов проиллюстрированы с помощью графических элементов на рисунках 2-4.

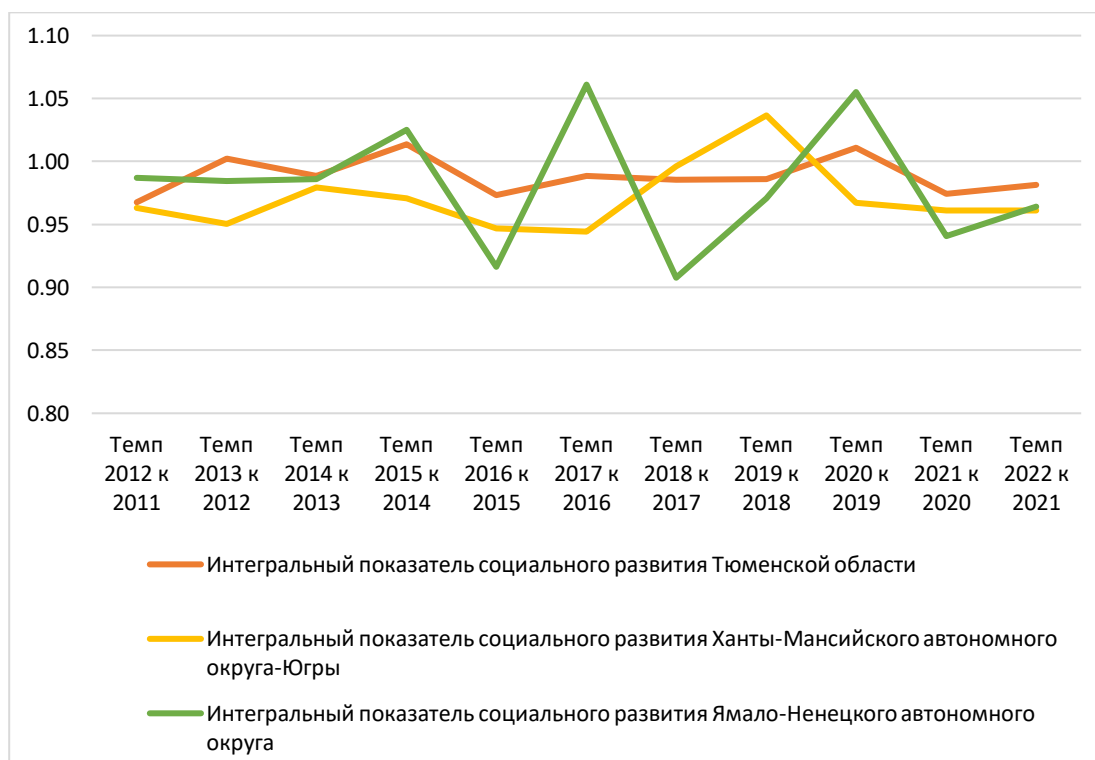


Рисунок 2– Графическая репрезентация итоговых результатов расчетов интегрированных показателей социального развития регионов Тюменской области⁴

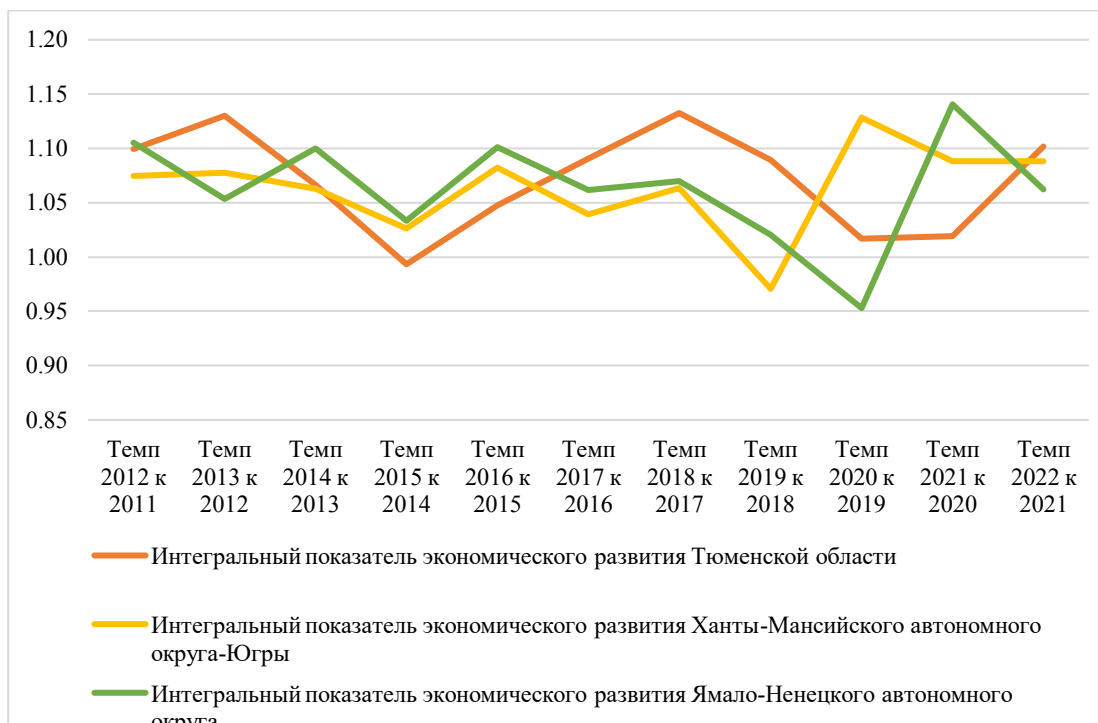


Рисунок 3 – Графическая репрезентация итоговых результатов расчетов интегрированных показателей экономического развития регионов Тюменской области⁵

⁴ Составлено автором по результатам исследования

⁵ Составлено автором по результатам исследования

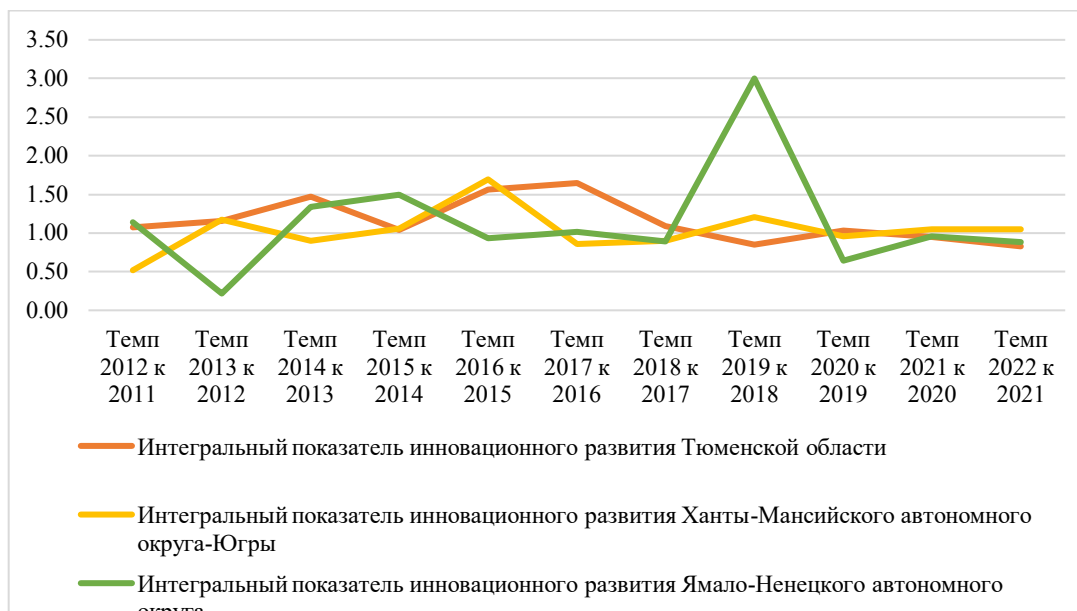


Рисунок 4 – Графическая репрезентация итоговых результатов расчетов интегрированных показателей инновационного развития регионов Тюменской области⁶

Согласно представленным результатам, для Тюменской области как сложносоставного субъекта инновационное развитие является перспективным направлением, нацеленным на повышение уровня инновационной активности предприятий, увеличение объемов инновационных товаров, работ и услуг, а также на стимулирование развития разработок и производственных технологий. Для Ханты-Мансийского автономного округа-Югры и Ямало-Ненецкого автономного округа перспективными направлениями с целью повышения конкурентоспособности регионов являются демографическая политика и стимулирование роста показателей социального развития, выраженных в снижении уровня безработицы. Данные аспекты подтверждаются проведенным ранее анализом достигнутых показателей региональной экономической политики сложносоставного субъекта.

Также в рамках второй главы диссертационного исследования разработана и апробирована методика определения потенциальных приоритетов региональной экономической политики сложносоставного субъекта. Данная методика предполагает проведение анализа документов стратегического планирования на федеральном и региональном уровне, определение соответствия стратегических направлений целям устойчивого развития,

⁶ Составлено автором по результатам исследования

проведение оценки достижения целевых показателей регионального развития, установленных в рамках региональной экономической политики, расчет интегральных показателей устойчивого развития, описанных в сформированном комплексе показателей, что позволило установить инновационные и наукоемкие отрасли экономики исследуемых субъектов Российской Федерации, а также выявить сферы в региональном экономическом развитии, нуждающиеся в дополнительной поддержке и совершенствовании. Схема данной методики представлена на рисунке 5.

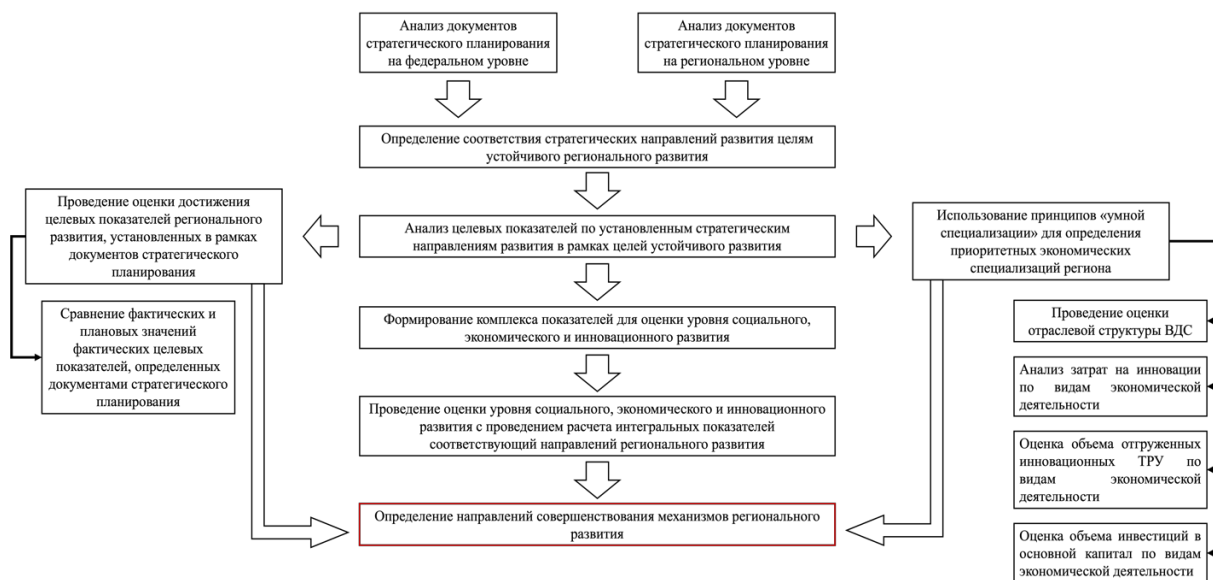


Рисунок 5 – Методика определения потенциальных приоритетов региональной экономической политики сложносоставного субъекта⁷

Теоретико-методологическое обоснование предлагаемой методики базируется на том, что региональная экономическая политика рассматривается как сложная система, в которой все элементы взаимосвязаны, что позволяет учитывать множество факторов и инструментов. Кроме того, обеспечивается баланс между экономическим ростом, социальным прогрессом и поддержкой инновационного развития, что коррелирует с устойчивым региональным развитием.

По результатам данной методики, установлено, что добыча полезных ископаемых является приоритетной отраслью экономики исследуемого сложносоставного субъекта Российской Федерации по следующим факторам:

⁷ Составлено автором по результатам исследования

— данная отрасль экономики составляет основную часть ВДС сложносоставного региона (67,1% от общего объеме ВДС ТО);

— 87% в общем объеме затрат на инновации организаций по обследованным видам экономической деятельности приходится на добычу полезных ископаемых;

— 61,7% в общем объеме отгруженных инновационных ТРУ составляют инновационные ТРУ по добыче полезных ископаемых;

— основная часть инвестиций в основной капитал направлена на развитие сферы добычи полезных ископаемых в ТО.

В третьей главе диссертационного исследования проведен анализ цифровой инфраструктуры сложносоставного субъекта, результаты которого показали отсутствие цифровых инструментов, обеспечивающих процессы по сбору, систематизации, анализу и оценке данных о его развитии, по организации взаимодействия между основными заинтересованными лицами, а также по мониторингу и контролю за реализацией стратегических инициатив по развитию территорий.

Таким образом, разработаны предложения по формированию цифровой платформы реализации региональной экономической политики сложносоставного субъекта, в рамках которой задействованы шесть модулей: аналитический, планирования и прогнозирования, проектного управления, координационный, коммуникационный, оценки эффективности и мониторинга, что позволяет оценить уровень достижения целевых показателей, утверждённых в документах стратегического планирования на уровне субъектов Российской Федерации, выявить недостатки и факторы, влияющие на недостижение плановых значений утвержденных показателей. Структура предлагаемой цифровой платформы представлена на рисунке 6.

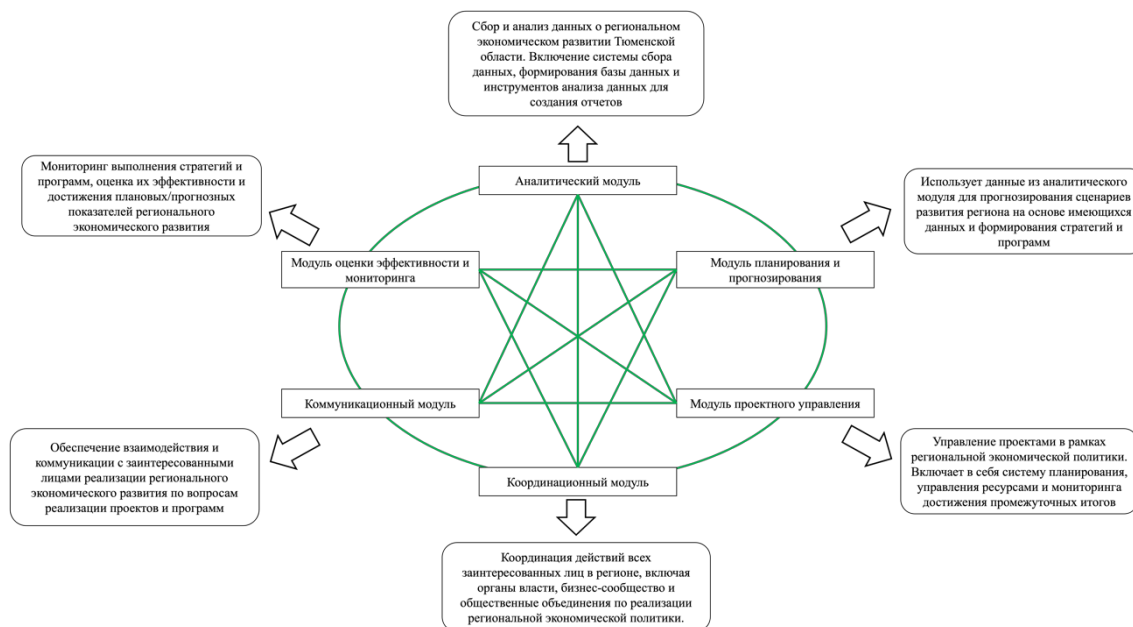


Рисунок 6 - Структурные элементы цифровой платформы реализации региональной экономической политики сложносоставного субъекта Российской Федерации ⁸

Аналитический модуль предусматривает автоматизацию рутинных процессов, связанных с приемом, сбором, обработкой и визуализацией статистической информации по показателям регионального экономического развития. Модуль планирования и прогнозирования обеспечивает сценарное прогнозирование показателей регионального экономического развития для выявления оптимального прогноза и дальнейшего формирования и публикации проектов государственных программ субъектов Российской Федерации и стратегий развития регионов. Модуль проектного управления отвечает за реализацию проектов, формирование планов мероприятий и осуществление контроля за достижением контрольных промежуточных результатов в рамках реализуемых мероприятий. Координационный и коммуникационный модули обеспечивают взаимодействие региональных органов власти, населения и бизнес-сообщества по вопросам реализации мероприятий в рамках стратегий и государственных программ субъекта Российской Федерации. Модуль оценки эффективности и мониторинга позволят оценить итоговые значения достижения ключевых целевых показателей, утверждённых в документах стратегического планирования на уровне сложносоставной территории.

⁸ Составлено автором по результатам исследования

Также в рамках третьей главы были разработаны рекомендации по совершенствованию кластерной политики в рамках сложносоставного субъекта Российской Федерации. С целью определения факторов, влияющих на региональное экономическое развитие проведен корреляционный анализ, по результатам которого выявлены факторы, влияющие на региональное экономическое развитие сложносоставного субъекта. Обоснованы приоритетные направления регионального экономического развития исследуемых регионов с учётом проведения расчета коэффициентов корреляции Пирсона, а также расчета критериев Стьюдента для отбора статистически значимых показателей по каждому исследуемому субъекту Российской Федерации. Результат проведения корреляционного анализа представлен в таблице 2.

Таблица 2 – Оценка расчетных критериев Стьюдента для показателей регионального развития сложносоставного субъекта Российской Федерации⁹

Показатель	ТО	ХМАО	ЯНАО
1	2	3	4
Численность населения	Значим	Значим	Не значим
Инвестиции в основной капитал	Значим	Значим	Значим
Индекс промышленного производства	Не значим	Значим	Значим
Количество зарегистрированных преступлений	Не значим	Не значим	Не значим
Оборот розничной торговли	Значим	Значим	Значим
Объем платных услуг населению	Значим	Значим	Значим
Ожидаемая продолжительность жизни при рождении	Значим	Значим	Значим
Реальная заработная плата работников организаций	Значим	Значим	Не значим
Численность рабочей силы	Значим	Значим	Не значим
Уровень безработицы	Не значим	Не значим	Не значим
Объем инновационных товаров, работ, услуг	Значим	Значим	Не значим
Уровень инновационной активности организаций	Значим	Не значим	Не значим
Затраты на инновационную деятельности организаций	Значим	Значим	Значим
Удельный вес организаций, осуществлявших технологические инновации	Значим	Значим	Значим
Наличие основных фондов на конец года по полной учетной стоимости по полному кругу организаций	Значим	Значим	Значим

По результатам проведенного корреляционного анализа установлено, что на подушевой валовой региональный продукт, как на показатель регионального развития сложносоставного субъекта, существенное влияние оказывают такие

⁹ Составлено автором по результатам исследования

факторы, как диверсификация структуры производства региона (наличие основных фондов на конец года по полной учетной стоимости по полному кругу организаций), а также уровни:

- инвестиционной привлекательности региона (инвестиции в основной капитал);
- благосостояния населения и производства (оборот розничной торговли и оборот платных услуг населению);
- развития социальной среды и обеспечения ее безопасности (ожидаемая продолжительность жизни);
- инновационной активности предприятий (затраты на инновационную деятельность организаций);
- научно-технологического развития региона (удельный вес организаций, осуществляющих технологические инновации).

Таким образом, корреляционный анализ был применен с целью определения факторов, влияющих на комплексный показатель регионального экономического развития сложносоставного субъекта, а также для определения приоритетных направлений региональной экономической политики исследуемых регионов.

В рамках достижения поставленных цели и задач диссертационного исследования на основании полученных научных результатов представлена модель региональной экономической политики сложносоставного субъекта на основе совершенствования инструментов ее реализации. Данная модель отличается от существующей комплексным подходом и акцентирует внимание на повышение уровня устойчивого развития, на использование инновационных инструментов реализации региональной экономической политики, в частности, включением в состав модели цифровой платформы, а также межрегионального кластерного сотрудничества. Разработка и внедрение модели позволяет провести анализ уровня регионального экономического развития сложносоставных субъектов, выявить приоритеты развития на долгосрочную перспективу, а также недостатки реализации региональной экономической политики. Данная модель представлена на рисунке 7.

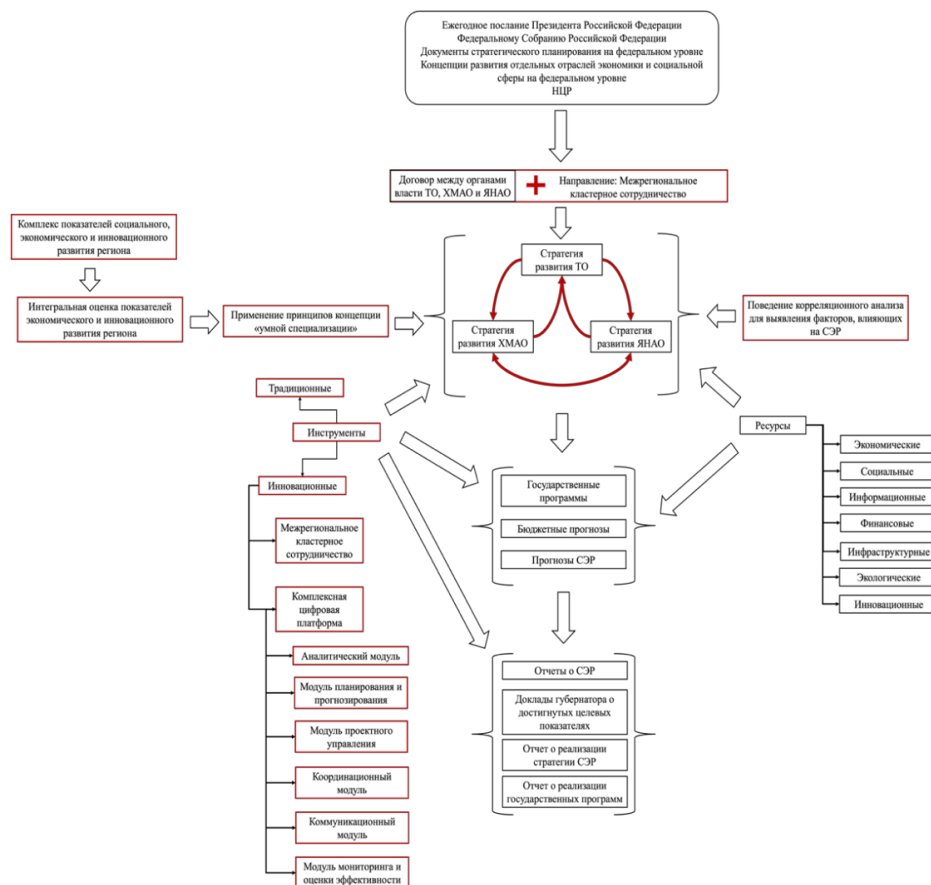


Рисунок 7 – Сформированная модель региональной экономической политики сложносоставного субъекта Российской Федерации¹⁰

Таким образом, в рамках данного исследования представлена модель региональной экономической политики сложносоставного субъекта РФ, включающая шестимодульную цифровую платформу и межрегиональное кластерное сотрудничество и позволяющая обеспечить экономический рост, сбалансированное и устойчивое развитие территорий и, как следствие, повышение качества и уровня жизни населения.

¹⁰ Составлено автором по результатам исследования

ОСНОВНЫЕ ПУБЛИКАЦИИ ПО ТЕМЕ ДИССЕРТАЦИИ

Статьи в рецензируемых научных изданиях, включенных в перечень российских рецензируемых научных журналов и изданий для опубликования основных научных результатов диссертаций:

1. Бабаян Л.К. Инновационное развитие Арктической зоны Российской Федерации / Л. К. Бабаян // Экономика и предпринимательство. – 2021. – № 1 (126). – С. 411-415. — ISSN 1999-2300. (0,6 п.л. / 0,6 п.л.)
2. Бабаян Л.К. Эффективность реализации концепции «умной специализации» в Тюменской области / Л. К. Бабаян // Креативная экономика. – 2022. – № 1, Том 1. – С. 295-306. — ISSN 1994-6929. (0,75 п.л./ 0,75 п.л.)
3. Бабаян Л.К. Социально-экономический потенциал региона: методика и оценка / Л. К. Бабаян // Управленческий учет. – 2022. – № 5. – С. 449-455. — ISSN 1814-8476. (0,75 п.л./ 0,75 п.л.)
4. Бабаян Л.К. Анализ социально-экономического развития (на примере Тюменской области) / Л. К. Бабаян // Финансовый бизнес. – 2022. – № 5. – С. 21-24. — ISSN 0869-8589. (0,5 п.л./ 0,5 п.л.)
5. Бабаян Л.К. Формирование модели стратегического управления социально-экономическим развитием региона / Л.К. Бабаян // Вопросы экономики и права. – 2023. – № 181. – С. 26-31. – ISSN 2072-5574. (1,0 п.л./ 1,0 п.л.)
6. Бабаян Л.К. Роль региональных кластеров в обеспечении научно-технологического развития Российской Федерации / Л.К. Бабаян // Креативная экономика. – 2024. - №5, Том 18. – С. 1091-1108. — ISSN 1994-6929. (1,1 п.л./ 1,1 п.л.)
7. Бабаян Л.К. Разработка цифровых инструментов стратегического управления социально-экономическим развитием региона (на примере Тюменской области) / Л.К. Бабаян // Вестник академии знаний. – 2024. – №4. – С. 60-64. –ISSN 2304-6139. (1,0 п.л./ 1,0 п.л.)

Статьи в других изданиях

8. Бабаян, Л. К. Повышение конкурентоспособности сырьевых регионов России / Е. Л. Плисецкий, Ю. Н. Шедько, С. А. Зуденкова, Л. К. Бабаян // Конкурентоспособность и развитие социально-экономических систем : Сборник аннотаций докладов Пятой международной научной конференции памяти академика А.И. Татаркина, Челябинск, 16–18 ноября 2021 года / Под общей редакцией В.И. Бархатова, Д.А. Плетнёва. – Челябинск: Челябинский государственный университет, 2021. – С. 42-43. (0,3 п.л. / 0,1 п.л.)

9. Бабаян, Л. К. Тенденции стратегического управления Арктической зоной Российской Федерации / Л. К. Бабаян // Развитие современного общества: вызовы и возможности : материалы XVII международной научной конференции, в 4 ч., Москва, 02 апреля 2021 года. Том 3. – Москва: Московский университет им. С.Ю. Витте, 2021. – С. 25-32. (0,4 п.л. / 0,4 п.л.)

10. Бабаян, Л. К. Методика оценки воздействия социально-экономической и цифровой инфраструктуры на социально-экономическое развитие региона / Л. К. Бабаян // Устойчивое развитие региона: проблемы и тенденции : Материалы международной научно-практической конференции, Липецк, 29 апреля 2022 года. Том Выпуск I. – Липецк: Липецкий государственный технический университет, 2022. – С. 26-30. (0,6 п.л. / 0,6 п.л.)

11. Бабаян, Л. К. Устойчивое развитие регионов России в условиях цифровизации : Монография / Ю. Н. Шедько, Н. Г. Алентьева, Л. К. Бабаян [и др.] ; Под редакцией Ю.Н. Шедько. – Москва : Общество с ограниченной ответственностью "Издательство "КноРус", 2022. – 166 с. – ISBN 978-5-406-09005-3. (10,5 п.л./0,44 п.л.)

12. Бабаян, Л. К. Инновационное развитие региона как стратегическое направление его социально-экономического развития / Л. К. Бабаян // Государство, власть, управление и право : Материалы XIII Всероссийской научно-практической конференции, посвященной 350-летию со дня рождения Петра Великого, Москва, 10 октября 2022 года. – Москва: Государственный университет управления, 2022. – С. 30-32. (0,3 п.л. / 0,3 п.л.)

13. Бабаян, Л. К. Потенциал инновационного развития регионов Арктической зоны Российской Федерации / Л. К. Бабаян // Экономические возможности России в условиях вызовов мировой экономики: подходы и решения : Материалы международной научно-практической конференции, Краснодар, 25 мая 2022 года. – Краснодар: Краснодарский кооперативный институт (филиал), 2022. – С. 542-546. (0,6 п.л. / 0,6 п.л.)

14. Бабаян, Л. К. Перспективы регионального стратегического управления в рамках разрабатываемой стратегии социально-экономического развития Российской Федерации до 2030 г / Л. К. Бабаян // Экономика сегодня: современное состояние и перспективы развития (Вектор-2022) : сборник материалов Всероссийской научной конференции молодых исследователей с международным участием, Москва, 25 мая 2022 года. Том Часть 1. – Москва: Федеральное государственное бюджетное образовательное учреждение высшего образования "Российский государственный университет имени А.Н. Косыгина (Технологии. Дизайн. Искусство)", 2022. – С. 48-51. (0,2 п.л. / 0,2 п.л.)

15. Бабаян Л.К. Повышения инновационной активности промышленных предприятий в рамках внедрение концепции «умной специализации» в региональное стратегическое управление / Л.К. Бабаян // Кузнечно-штамповочное производство. Обработка материалов давлением. – 2023. – № 3. – С. 57-64. – ISSN 0234-8241. (1,0 п.л./ 1,0 п.л.)

16. Бабаян Л.К. Формирование межрегиональных промышленных кластеров в целях экономического роста субъектов Российской Федерации / Л.К. Бабаян // Кузнечно-штамповочное производство. Обработка материалов давлением. – 2024. – № 4. – С. 97-105. – ISSN 0234-8241. (1,0 п.л./ 1,0 п.л.)